



PUN2000
Program upravljanja Nature 2000
2014 - 2020



ZAVOD REPUBLIKE SLOVENIJE
ZA VARSTVO NARAVE

LIFE11NAT/SI/880

ANALIZA CILJEV IN UKREPOV PROGRAMA UPRAVLJANJA OBMOČIJ NATURA 2000

**V okviru projekta
Operativni program upravljanja z območji Natura 2000 v Sloveniji
2014–2020 – SI Natura 2000 Management**

AKCIJA A1, A2 Sektor kmetijstvo



Naloga: ANALIZA CILJEV IN UKREPOV PROGRAMA UPRAVLJANJA OBMOČIJ
NATURA 2000
SEKTOR KMETIJSTVO

Verzija: 1.0

Projekt: OPERATIVNI PROGRAM UPRAVLJANJA Z OBMOČJI NATURA 2000 V SLOVENIJI
2014-2020 - SI NATURA 2000 MANAGEMENT
LIFE + FINANČNI INŠTRUMENT EVROPSKE SKUPNOSTI

Akronim projekta: SI NATURA 2000 MANAGEMENT

Številka projekta: LIFE11/NAT/SI/880

Projektna aktivnost: AKCIJA A1, A2

Izdelovalec: ZAVOD RS ZA VARSTVO NARAVE
mag. Mateja Žvikart, univ. dipl. biol.
strokovna sodelavka na projektu,
koordinatorka za kmetijstvo

Sodelujoči partner: MINISTRSTVO ZA KMETIJSTVO IN OKOLJE
Andrej Bibič, vodja projekta
Silvo Kranjec, univ. dipl. inž. agr.
dr. Darja Stanič Racman, univ. dipl. biol.

Kraj in datum izdelave: Ljubljana, 4. 4. 2013

© Dokument je izdelan v okviru projekta Operativni program upravljanja z območji Natura 2000 v Sloveniji 2014–2020 – SI Natura 2000 Management (LIFE11/NAT/SI/880) s prispevkom LIFE + finančnega inštrumenta Evropske skupnosti. Besedilo ne izraža nujno pogledov Evropske komisije.

KAZALO

1	UVOD.....	6
2	NAČIN UPRAVLJANJA S KMETIJSKIMI ZEMLJIŠČI ZNOTRAJ OBMOČIJ NATURA 2000 V LETIH 2007-2013.....	7
2.1	METODOLOGIJA PRIPRAVE PRILOGE 4.2 ZA PODROČJE KMETIJSTVA.....	7
2.2	UKREPI PRILAGOJENE KMETIJSKE PRAKSE	7
3	ANALIZA DOSEGANJA CILJEV PO PROGRAMU UPRAVLJANJA OBMOČIJ NATURA 2000 V OBDOBJU 2007–2013.....	9
3.1	METODOLOGIJA IZVEDBE ANALIZE.....	9
3.1.1	ANALIZA SPREMEMBE KONACIJE VRST/HT.....	9
3.1.2	ANALIZA SPREMEMBE RABE TAL	9
3.1.3	ANALIZA VKLJUČEVANJA V UKREPE KOP V LETIH 2006 -2012	10
3.1.4	NARAVOVARSTVENA (NE)USTREZNOST KOP UKREPOV	14
3.1.5	UPOŠTEVANJE USMERITEV, KI NISO NEPOSREDNO PREVERLJIVE.....	17
3.1.6	VPLIV UKREPOV KOP NA VRSTE/HT	20
4	PRIPOROČILA IN PREDLOGI ZA PRIPRAVO PROGRAMA UPRAVLJANJA OBMOČIJ NATURA 2000 V OBDOBJU 2014–2020.....	28
4.1	PREDLAGANE DOPOLNITVE NAVZKRIŽNE SKLADNOSTI IN PRI NAČRTOVANJU UKREPOV 1. OSI 29	
4.2	PREDLOGI PRI PRIPRAVI PROGRAMA UPRAVLJANJA OBMOČIJ NATURA 2000 V OBDOBJU 2014–2020	29
4.3	PREDLOGI GLEDE UPRAVLJANJA S KMETIJSKIMI ZEMLJIŠČI	31
5	FINANČNA ANALIZA.....	32
5.1	PREGLED PORABE SREDSTEV	32
5.2	OCENA STROŠKOV DELA.....	32
6	POVZETEK IN ZAKLJUČKI	34
7	VIRI	36
8	PRILOGE.....	38

OKRAJŠAVE IN SIMBOLI

KOP	Kmetijsko okoljski podukrep
EK	Ekološko kmetijstvo
EK-T	Ekološko kmetijstvo - travinje
EK-SD	Ekološko kmetijstvo - sadovnjaki
PP	Planinska paša
PPP	Planinska paša s pastirjem
S35	Košnja strmih travnikov z nagibom vsaj 35 stopinj
S50	Košnja strmih travnikov z nagibom vsaj 50 stopinj
GRB	Košnja grbinastih travnikov
REJ	Sonaravna reja domačih živali
ETA	Ohranjanje ekstenzivnega travinja
MET	Ohranjanje traviščnih habitatov metuljev
STE	Ohranjanje steljnikov
VTR	Ohranjanje habitatov ptic vlažnih ekstenzivnih travnikov na območjih Natura 2000
HAB	Ohranjanje posebnih traviščnih habitatov
EU	Evropska Unija (Skupnost)
PRP	Program razvoja podeželja
EKS	Oznaka za KOP ukrepe, ki prispevajo k ohranjanju ekstenzivnega travinja
TSA	Travniški sadovnjaki
KGZS	Kmetijsko gozdarska zbornica Slovenije
JSKS	Javna služba kmetijskega svetovanja
ARSKTRP	Agencija Republike Slovenije za kmetijske trge in razvoj podeželja
MKO	Ministrstvo za kmetijstvo in okolje
GVŽ	Glav velike živine (obtežba)
VVO	Vodovarstvena območja
GERK	Grafična enota rabe kmetijskega gospodarstva

POVZETEK

Analiza Operativnega programa – programa upravljanja območij Natura 2000 za obdobje od 2007 do 2013 (PUN2k) za sektor kmetijstva obsega analizo izvajanja varstvenih ukrepov, pregled stanja kvalifikacijskih vrst in habitatnih tipov na nekaterih območjih Natura 2000 ter usmeritve in predloge za pripravo Programa upravljanja območij Natura 2000 v Sloveniji za obdobje od 2014 do 2020 (PUN2000).

Ukrepi KOP so v PUN2k opredeljeni kot sistemski instrument za upravljanje s kmetijskimi zemljišči znotraj območij Natura 2000. Analiza doseganja ciljev kaže, da v obdobju 2007–2013 nismo bili uspešni, saj so bili cilji leta 2012 doseženi le na 11 % območij. Razloge za to gre iskati predvsem v nekaterih sistemskih napakah, kot so npr. neustrezna shema KOP, ki je tudi na območjih Natura 2000 dovoljevala vpis splošnih (horizontalnih) ukrepov, neustrezno finančno vrednotenje t.i. biodiverzitetnih ukrepov KOP, nezadostna promocija ukrepov KOP in nezadostno izobraževanje ...

Med preostalimi težavami velja izpostaviti še hitro izginjanje vrstno bogatih travnikov na nekaterih območjih Natura 2000 (npr. Ljubljansko barje, Goričko, Šentjernejsko polje ...), ki so predvsem posledica preoravanja in intenziviranja rabe travnikov. Veliko težavo predstavlja tudi odstranjevanje krajinskih prvin (mejice, mlake, posamezna drevesa ...), s katerimi imajo kmetje v praksi kar precej preglavic. Pravila risanja GERK-ov (grafična enota rabe kmetijskega gospodarstva) namreč določajo, da so lahko v GERK vključene le kmetijske površine, vsi drugi elementi pa se morajo iz GERK-a izločiti (npr. linijske strukture, širše od 2 m, vodna telesa s površino 25 m² in več ...). V izogib težavam pri terenskih pregledih se zato precej kmetov raje odloči za popolno odstranitev teh prvin. Ena od težav, s katero se srečujemo na območjih Natura 2000, je tudi zaraščanje, ki je posledica popolnega ali delnega opuščanja kmetijske rabe iz različnih ekonomsko-socialnih razlogov.

Priporočila in predlogi, vezani na oblikovanje PUN2000, so zato vezani na oblikovanje ukrepov KOP (izogib horizontalnim ukrepom, ustrežnejše finančno vrednotenje ukrepov ...) ter uvedbo novih ukrepov, kot sta 'Natura 2000 plačila' (izvaja naj se na območjih, kjer je stanje vrstno bogatih travnikov zelo slabo) in 'Načrt aktivnosti za kmetije', preko katerega se lahko bistveno izboljša informiranost in ozaveščenost kmetov. Preveriti in po potrebi dopolniti pa je treba tudi zakonodajne predpise, ki urejajo preprečevanje zaraščanja, saj niso povsem učinkoviti.

SUMMARY

Analysis of the Operational programme - Natura 2000 management programme for the period from 2007 to 2013 (Operational programme) in the agricultural sector includes an analysis of the implementation of conservation measures, an overview of qualifying species and habitat types in selected Natura 2000 sites; and policies and proposals for the preparation of the Natura 2000 Management Programme for the period from 2014 to 2020 (PUN2000).

In the Operational programme agri-environmental measures are defined as a crucial instrument for managing agricultural land within Natura 2000 sites. Analysis of achieving the objectives shows that during the period 2007–2013 we were not successful, because the objectives were achieved only in 11% of sites. The reasons for this can be found in some system errors, such as inadequate scheme of agri-environmental measures, which also in Natura 2000 sites allows entry of horizontal measures; inadequate financial evaluation of the so-called biodiversity agri-environmental measures; lack of promotion and education ...

Among other problems worth mentioning is the fast disappearance of habitat types species-rich meadows in some Natura 2000 sites (Ljubljansko barje, Goričko, Šentjernejsko polje ...). This is primarily the result of ploughing and intensification of grassland use. Significant problem is also the removal of certain landscape elements (hedges, ponds, trees ...) with which farmers in practice have quite a bit of trouble. Under the rules of Land Parcel Identification System (LPIS) only actual agricultural land can be included in so-called "graphic land use unit". All other elements must be eliminated (such as linear structures, wider than 2 m; water bodies with surface area 25 m² and more ...). To avoid annoyance at on-the spot controls a lot of farmers prefer to opt for the complete elimination of these elements. Another problem that we are facing at Natura 2000 sites is overgrowing, which is a result of total or partial abandonment of agricultural use for various economic and social reasons.

The recommendations and suggestions related to the preparation of the PUN2000 are therefore linked to the formulation of agri-environmental measures (avoidance of horizontal measures, appropriate financial evaluation of measures ...) and the introduction of 'Natura 2000 payments' (to be implemented where the state of species-rich meadows is very bad) and 'Farm's Activity Plan', through which informing and awareness of farmers can be significantly improved. Also, the legislative provisions, governing the prevention of overgrowth, need to be reviewed and updated as the current are not completely effective.

1 UVOD

Operativni program – program upravljanja območij Natura 2000 za obdobje od 2007 do 2013 (PUN2k), ki ga je Vlada RS sprejela s sklepom št. 35600-3/2007/ dne 11. 10. 2007, je temeljil na predpostavki, da usmerjanje kmetijske dejavnosti v posamezne oblike kmetovanja – za razliko od načrtovalskih mehanizmov za rabo naravnih dobrin, kot jih v Sloveniji poznajo gozdarstvo, lovstvo in ribištvo – temelji na ustreznih programih v okviru finančnih spodbud skupne kmetijske politike EU. Kot ključni instrument so bili prepoznani ukrepi druge osi iz Programa razvoja podeželja Republike Slovenije za obdobje 2007–2013.

Ob zavedanju, da gre za prostovoljno odločitev kmeta za sprejetje obveze (izpolnjevanja pogojev iz ukrepa), a vseeno za zavezo, da bo pogoje iz ukrepa na vključenih površinah izpolnjeval 5 let (kar v kontekstu ukrepov varstva narave ustreza ukrepom pogodbenega varstva po drugih predpisih), je operativni program določil podrobne varstvene cilje za vsako vrsto oz. habitatni tip posebej. Hkrati je predpisal tudi varstvene ukrepe oziroma usmeritve za doseganje teh ciljev. Ker je doseganje ugodnega stanja ohranjenosti (kar je varstveni cilj za vse vrste in habitatne tipe) v naravi praviloma pogojeno z določeno človekovo (ne)dejavnostjo, dokument predpisuje tudi oblike ustreznih oziroma prilagojenih praks.

Po Programu upravljanja območij Natura 2000 se kmetijska zemljišča znotraj območij Natura 2000 upravljajo preko prostovoljnih kmetijsko-okoljskih (KOP) ukrepov. Kot naravovarstveno ustrezni za ohranjanje trajnega travinja je bilo opredeljenih 13 ukrepov KOP, in sicer: Ekološko kmetijstvo (EK), Planinska paša/s pastirjem (PP/PPP), Košnja strmih travnikov z naklonom nad 35/50 stopinj (S35/S50), Košnja grbinastih travnikov (GRB), Sonaravna reja domačih živali (REJ), Ohranjanje ekstenzivnega travinja (ETA), Ohranjanje posebnih traviščnih habitatov (HAB), Ohranjanje traviščnih habitatov metuljev (MET), Ohranjanje steljnikov (STE), Ohranjanje habitatov ptic vlažnih ekstenzivnih travnikov na območjih Natura 2000 (VTR).

Za njihovo izvajanje so bila v letih 2007–2013 načrtovana sredstva v okviru sredstev programa razvoja podeželja.

V projektu LIFE + Program upravljanja Nature 2000 za obdobje 2014–2020 sta dve uvodni akciji namenjeni pregledu izvajanja aktualnega Programa upravljanja območij Natura 2000 za obdobje 2007–2013. Uvodna akcija (A1) je namenjena pregledu in analizi izvajanja ukrepov in stopnji doseganja podrobnih varstvenih ciljev iz tega programa. Namen druge uvodne akcije (A2) pa je pregled uporabe finančnih sredstev za Naturo 2000 v obdobju 2007–12 ter izvajanju vseh horizontalnih ukrepov iz tega programa.

Pričujoč dokument v nadaljevanju obravnava rezultate obeh uvodnih akcij (A1 in A2) za področje kmetijstva.

2 NAČIN UPRAVLJANJA S KMETIJSKIMI ZEMLJIŠČI ZNOTRAJ OBMOČIJ NATURA 2000 V LETIH 2007-2013

2.1 METODOLOGIJA PRIPRAVE PRILOGE 4.2 ZA PODROČJE KMETIJSTVA

Doseganje ciljev Direktive o habitatih in Direktive o pticah, t. j. ohranjanje ugodnega stanja ohranjenosti vrst in habitatnih tipov (HT), se je v Sloveniji v obdobju 2007–2013 za področje kmetijstva izvajalo preko kmetijsko-okoljskih ukrepov (KOP) v okviru 2. osi Programa razvoja podeželja (PRP).

V ta namen je bil leta 2006 pripravljen Program upravljanja območij Natura 2000, kjer so v prilogi 4.2 za vsak sektor zapisani konkretni cilji. Za področje kmetijstva so bili ti cilji določeni po naslednjih korakih:

- Priprava seznama vrst in habitatnih tipov, ki so neposredno vezani na travišča in ki potrebujejo prilagojeno kmetijsko rabo (določenih je bilo 51 vrst in 9 habitatnih tipov).
- Določitev načina/tipa prilagojene kmetijske rabe glede na ekološke zahteve vrst/HT (kjer se cone različnih vrst prekrivajo, so bili ukrepi določeni le za eno izmed vrst na območju. Običajno je to bila vrsta, ki a) je zahtevala kmetijsko rabo z največ prilagoditvami ali b) je njen areal razširjenosti (cona) obsegal največjo površino na območju).
- Določitev ciljnih površin, ki naj bodo vključene v ukrepe KOP (ciljne površine so se določile glede na potreben obseg (površino) ustrezne kmetijske rabe (npr. travniki, travniški sadovnjaki ...) znotraj posamezne cone).
- Izračun potrebnih sredstev za izvajanje ukrepov KOP (pripravljena je bila okvirna kalkulacija stroškov glede na postavljene cilje).

Podrobnejši opis metodologije je na voljo na spletni strani:

www.mko.gov.si/fileadmin/mko.gov.si/pageuploads/zakonodaja/ohranjanje_narave/koncno_porocilo_sy_mbiosis.pdf

2.2 UKREPI PRILAGOJENE KMETIJSKE PRAKSE

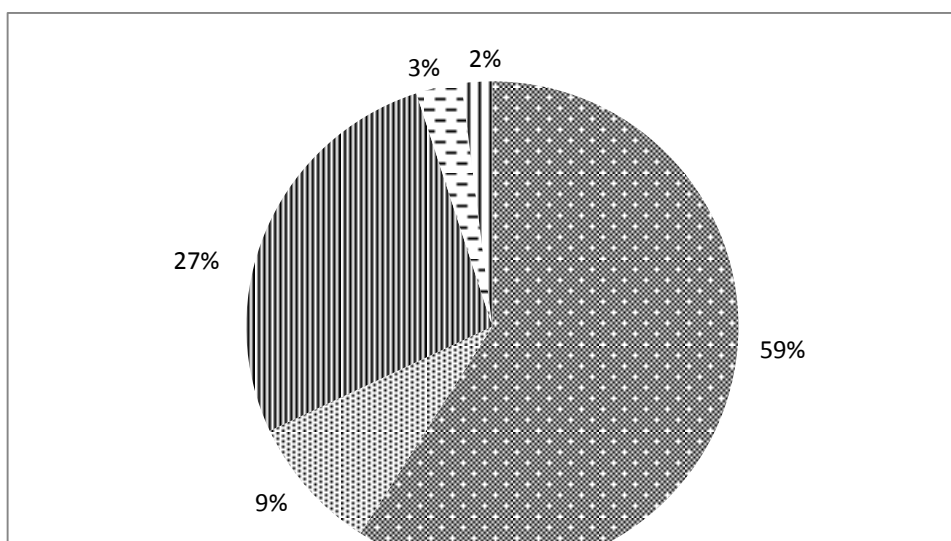
Izvajanje kmetijsko-okoljskih ukrepov je omejeno le na kmetijska zemljišča (njive, travniki, trajni nasadi ...), ohranjanje naravovarstveno pomembnih vrst in habitatnih tipov v kmetijski kulturni krajini pa v glavnem le na travišča. Kot naravovarstveno ustrezni ukrepi KOP za ohranjanje trajnega travinja so tako bili določeni naslednji ukrepi:

- 214-I/7 Ekološko kmetijstvo (EK; EK-T in EK-SD)
- 214-II/1 Planinska paša (PP)/Planinska paša s pastirjem (PPP)
- 214-II/2 Košnja strmih travnikov (S35/S50)
- 214-II/3 Košnja grbinastih travnikov (GRB)
- 214-II/4 Travniški sadovnjaki (TSA)
- 214-II/7 Sonaravna reja domačih živali (REJ)

- 214-II/8 Ohranjanje ekstenzivnega travinja (ETA)
- 214-III/2 Ohranjanje posebnih traviščnih habitatov (HAB)
- 214-III/3 Ohranjanje traviščnih habitatov metuljev (MET)
- 214-III/4 Ohranjanje steljnikov (STE)
- 214-III/5 Zagotavljanje ugodnega stanja populacij ogroženih vrst ptic in habitatov vlažnih travišč (VTR)

EKS je skupna oznaka za katerega koli od ukrepov, ki s pogoji zagotavljajo ohranjanje trajnega travinja, in sicer EK, PP, PPP, S35, S50, GRB, REJ, ETA, HAB, MET, STE, VTR. Na območjih, kjer je cilj ohranjanje vrstno bogatih traviščnih habitatnih tipov so zato cilji večinoma podani pod oznako EKS. Na območjih, kjer pa se ohranja posamezna kvalifikacijska vrsta pa so ciljne površine opredeljene le za relevantne specifične ukrepe (npr. VTR, MET,...).

Za promocijo ukrepov KOP je pristojna javna služba kmetijskega svetovanja pri KGZS (JSKS), kmetje pa se v omenjene ukrepe vključujejo prostovoljno.



Slika 1: Delež postavljenih ciljev po vrsti ciljnega ukrepa KOP glede na število vseh ciljev iz Programa upravljanja območij Natura 2000 (Operativni program 2007 – 2013).

3 ANALIZA DOSEGANJA CILJEV PO PROGRAMU UPRAVLJANJA OBMOČIJ NATURA 2000 V OBDOBJU 2007–2013

3.1 METODOLOGIJA IZVEDBE ANALIZE

3.1.1 ANALIZA SPREMEMBE CONACIJE VRST/HT

V letu 2010 se je na podlagi novih podatkov in znanj dopolnila conacija posameznih vrst in habitatnih tipov, zato je bilo potrebno še pred izvedbo kvantitativne analize opraviti pregled sprememb conacije in po potrebi korigirati zastavljene cilje. Od skupno 90 con je bilo potrebno korekcijo ciljev opraviti na 17 conah. Celotna analiza sprememb conacije je v prilogi 1, spremembe varstvenih ciljev, ki so posledica sprememb conacije, pa v prilogi 2.

Za izvedbo kvantitativne analize doseganja ciljev smo potrebovali aktualne podatke o veljavnih pogodbenih obveznostih KOP za leto 2012, ki smo jih pridobili od Agencije RS za kmetijske trge in razvoj podeželja (ARSKTRP), ter najnovejše podatke o rabi tal, ki so iz leta 2011 in smo jih pridobili od Ministrstva za kmetijstvo in okolje.

Analiza je potekala na dveh nivojih:

- ugotavljanje sprememb rabe tal na območjih (conah), kjer so bili podani konkretni cilji;
- ugotavljanje deleža površin ciljnih KOP ukrepov na posameznem območju (coni).

3.1.2 ANALIZA SPREMEMB RABE TAL

Izhodišče za analizo sprememb rabe tal so nam bili podatki o rabi tal iz let 2006 in 2010. V kategorijo "Njive" so bile vključene rabe s šifro 1100, 1160, 1180 in 1190; v kategorijo "Travniki" rabi s šifro 1300 in 1321; v kategorijo "Zaraščanje" pa raba s šifro 1410. Rezultati (Tabela 1) kažejo, da je na obravnavanih območjih v zadnjih štirih letih prišlo do velikega upada travnikov, kar je predvsem posledica preoravanja travnikov v njive ter urbanizacijskih pritiskov. Precejšen problem pa predstavlja tudi širjenje zaraščanja. Pri njivah je zaznan trend rahlega povečevanja.

Tabela 1: Trend spremembe rabe tal na obravnavanih območjih v obdobju 2006–2010*.

	Leto 2006	Leto 2010	Trend	Sprememba v površini
Njive	47.085 ha	48.005 ha	+	920 ha
Travniki	103.444 ha	96.745 ha	-	6.699 ha
Travniški sadovnjaki	2.674 ha	3.844 ha	+	1.170 ha
Zaraščanje	8.406 ha	10.536 ha	+	2.130ha

*Podrobnejša analiza sprememb rabe tal je v prilogi 3.

Na splošno lahko rečemo, da je izguba travnikov prisotna na večini obravnavanih območij. Najbolj negativen trend je zaznan na območjih z gričevnatim svetom (npr. Goričko, Haloze) in

gorskih območjih (npr. Julijske Alpe, Karavanke). Prav tako je na večini območij prisotno tudi zaraščanje predvsem zaradi popolnega ali delnega opuščanja kmetijske rabe iz ekonomskih ali socialnih razlogov (starost, bolezen, ni naslednika,...). Od območij, kjer je problem zaraščanja največji, bi izpostavili Goričko.

Na tem mestu bi želeli še opozoriti na specifičnost metodološke značilnosti zajemanja kmetijske rabe, ki je za namene ohranjanja biodiverzitete preveč splošna, saj v kategorijo 1300 ("Trajni travnik") zajema vse travniške površine, ne glede na intenziteto rabe. Pri interpretaciji rezultatov moramo to dejstvo nujno upoštevati, kar lepo kaže primer Ljubljanskega barja. Rezultati sprememb rabe tal za to območje sicer ne kažejo pretiranega upada površin travnikov, niti ne pretiranega porasta njiv ali zaraščanja, zato bi lahko zaključili, da na tem območju večjih sprememb ni. Kljub temu pa je stanje ohranjenosti večjega števila vrst oziroma habitatnih tipov na območju barja slabo (poglavje 3.1.6.). Precej travnikov se je intenziviralo tako v smislu dognojevanja, dosejevanja kot tudi števila košenj. To kaže tudi primerjava rezultatov kartiranja negozdnih habitatnih tipov, ki je bilo na območju Ljubljanskega barja izvedeno leta 2003, v 2010 pa je sledila ponovitev kartiranja, a le na delu Mestne občine Ljubljana in delu I. varstvene cone zavarovanega območja. Rezultati popisanih habitatnih tipov v letu 1999 in 2010 (Tabela 6) kažejo, da se je delež njiv v tem obdobju povečal za 56 %, delež travnikov pa zmanjšal za 22 %. Podatki o rabi tal so torej uporabni za spremljanje stanja, vendar pa zaradi metodologije z njimi ni možno ugotavljati intenzitete rabe (npr. število košenj).

Pri travniških sadovnjakih je zaznan trend povečevanja površin, vendar je to v večji meri posledica sprememb v metodologiji zajema rabe, ki je po novem za travniške sadovnjake natančnejša, saj zajema tudi sadovnjake z manjšo površino (manj kot 30 arov) in ne toliko dejanskega povečevanja te rabe v praksi.

3.1.3 ANALIZA VKLJUČEVANJA V UKREPE KOP V LETIH 2006 -2012

Osnova za analizo vključevanja v ukrepe KOP so bili cilji, postavljeni v Programu upravljanja območij Natura 2000, ter podatki o veljavnih pogodbenih obveznostih KOP za posamezna leta, ki smo jih pridobili od ARSKTRP.

Tabela 2: Vključenost v ukrepe KOP in doseganje ciljev po Programu upravljanja območij Natura 2000 (Operativni program 2007-2013).

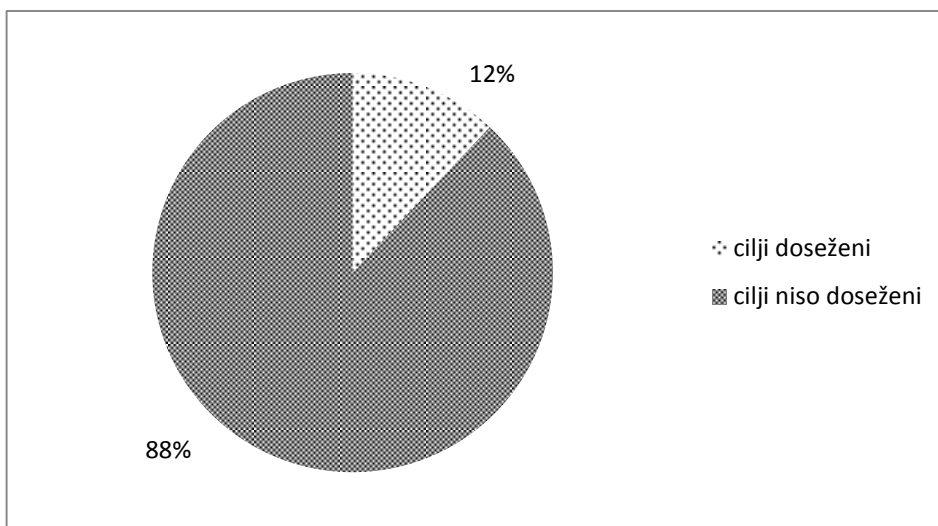
	VKLJUČENOST V UKREPE KOP			ZASTAVLJENI CILJI		DOSEGANJE CILJEV	
	2006*	2010	2012	2010	2013	2010	2013
EKS	19.739 ha	15.089 ha	16.379 ha	20.192 ha	25.094 ha	70 %	65 %
ETA/VTR/HAB/STE	1.107 ha	960 ha	1.015 ha	2.123 ha	3.795 ha	45 %	27 %
MET/STE	737 ha	179 ha	260 ha	1.548 ha	2.971 ha	12 %	9 %
STE	23 ha	11 ha	0 ha	229 ha	459 ha	5 %	0 %

*Za ukrepe VTR, MET in STE so pri obsegu vključenosti za leto 2006 vzeti podatki o vključenosti ukrepa HAB, ki je veljal leta 2006 in iz katerega so potem v letu 2007 izhajali ukrepi MET, STE in VTR.

Podrobnejši podatki o vključenosti v ukrepe KOP so v Prilogi 4.

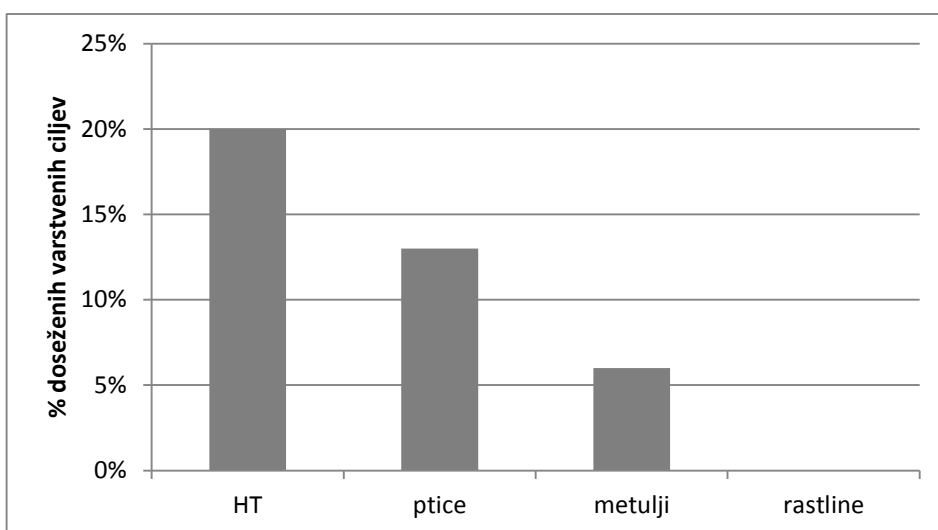
3.1.3.1 DOSEGANJE CILJEV DO LETA 2010

V Programu upravljanja območij Natura 2000 so konkretni cilji (npr. koliko površin katerega ukrepa znotraj katere cone) podani za 90 območij oz. skupin območij. Rezultati kažejo, da so bile ciljne površine do leta 2010 dosežene le na 11 območjih, kar predstavlja 12-odstotno uspešnost doseganja ciljev.



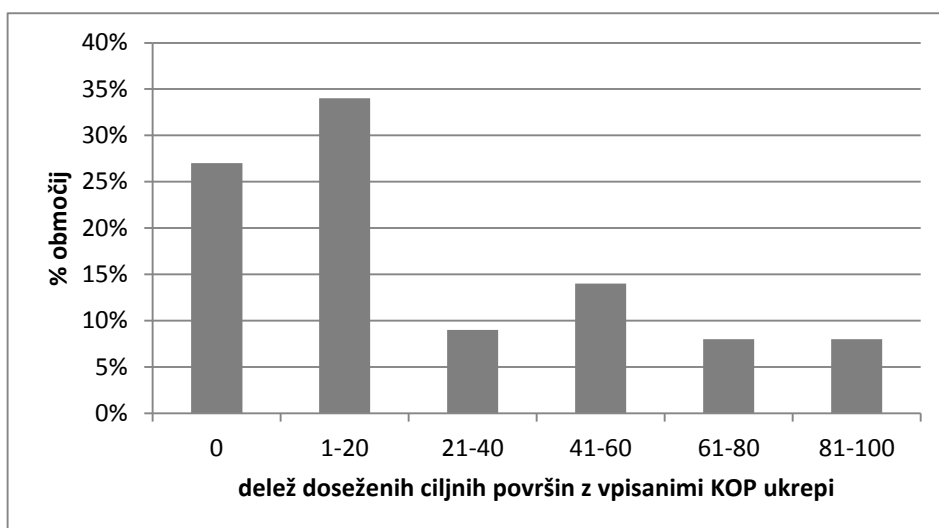
Slika 2: Doseganje varstvenih ciljev do leta 2010.

Če pogledamo doseganje ciljev v vsebinskem smislu ugotovimo, da so bili le-ti v komaj 20-odstotno doseženi pri varstvu habitatnih tipov. 13-odstotno smo bili uspešni pri varstvu ptic ter komaj 6-odstotno pri varstvu metuljev (Slika 3). Pri rastlinah je trenutni dosežen odstotek enak nič, vendar velja opozoriti, da so cilji za varstvo rastlin podani le na dveh območjih. Doseganje ciljev na enem območju bi zatoj pomenilo kar 50-odstotno uspešnost.



Slika 3: Delež doseženih varstvenih ciljev do leta 2010 glede na taksonomsko skupino.

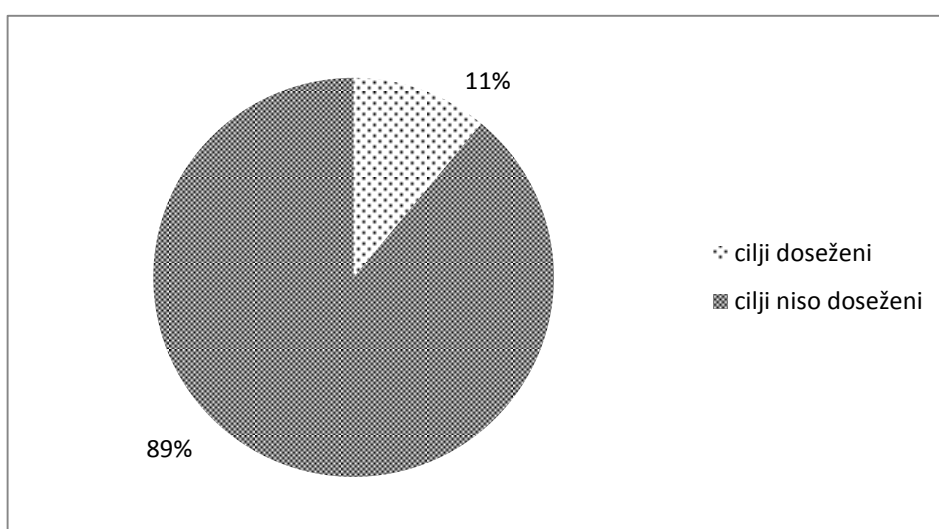
Glede na prenizko dinamiko doseganja ciljev nas je zanimalo, kako blizu oziroma daleč smo pri doseganju ciljev na preostalih območjih Natura 2000; torej tistih, kjer cilji do leta 2010 niso bili doseženi. Rezultati so prikazani na sliki 4. Opravljena kvalitativna analiza kaže, da je le 16 % območij takih, kjer so cilji doseženi več kot 60-odstotno. Dobrih 60 % pa je območij, kjer ustreznega ukrepa KOP sploh ni vpisanega ali pa so cilji doseženi le do 20 % načrtovanih.



Slika 4: Delež doseženih ciljnih površin, kjer cilji do leta 2010 še niso bili v celoti doseženi.

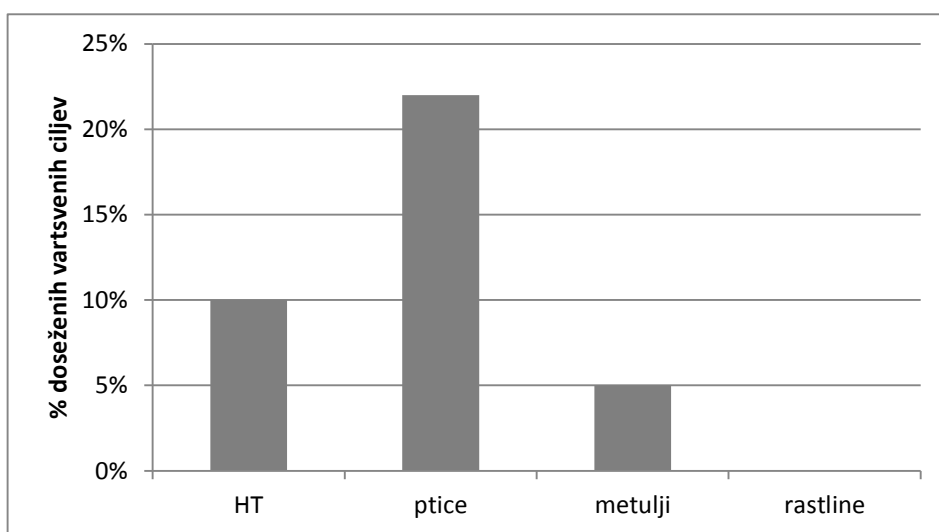
3.1.3.2 DOSEGANJE CILJEV DO LETA 2012

Rezultati za leto 2012 kažejo, da so bile ciljne površine dosežene na 11 % območij, kar je za odstotek slabše kot v letu 2010.



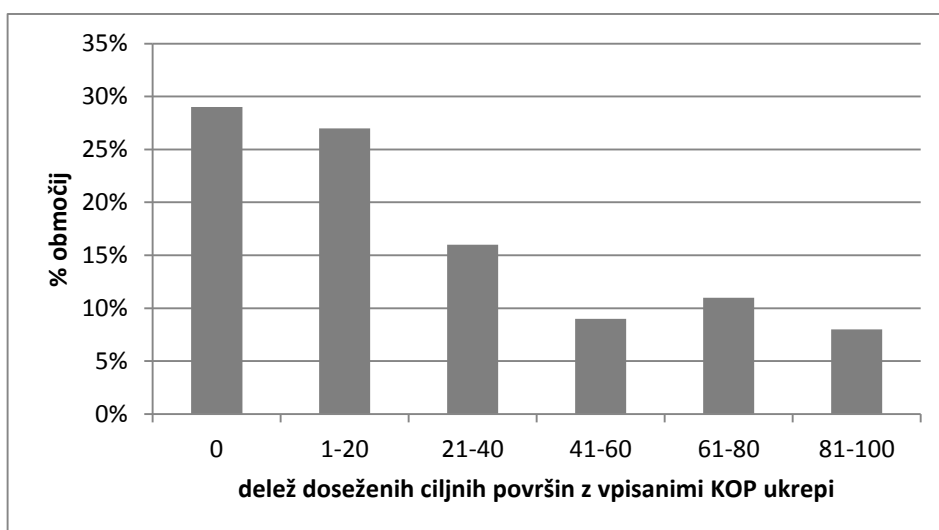
Slika 5: Doseganje ciljev do leta 2012.

Če primerjamo doseganje ciljev v vsebinskem smislu ugotovimo, da se je delež doseženih varstvenih ciljev od leta 2010 povečal le pri varstvu ptic (+9%), pri habitatnih tipih pa se je zmanjšal za 50% saj so cilji doseženi komaj 10%. Za 1% je padel tudi delež doseganja ciljev pri varstvu metuljev, medtem ko je doseganje ciljev pri rastlinah še vedno enako 0. To je predvsem posledica dejstva, da so se nekaterih kmetom iztekle 5-letne obveznosti iz sheme SKOP 2004-2006, na novo pa se v ukrepe KOP niso vključili. Določen delež pa je tudi takih kmetij, ki so iz sheme KOP predčasno izstopili.



Slika 6: Delež doseženih varstvenih ciljev do leta 2010 glede na taksonomsko skupino.

Delež območij, kjer so cilji doseženi 60-odstotno in več, se je v obdobju 2010–2012 sicer nekoliko povečal, vendar je še vedno zelo nizek (18 %). Zaskrbljujoče ostaja dejstvo, da je še vedno več kot 50 % območij, kjer so varstveni cilji doseženi le do 20 %.



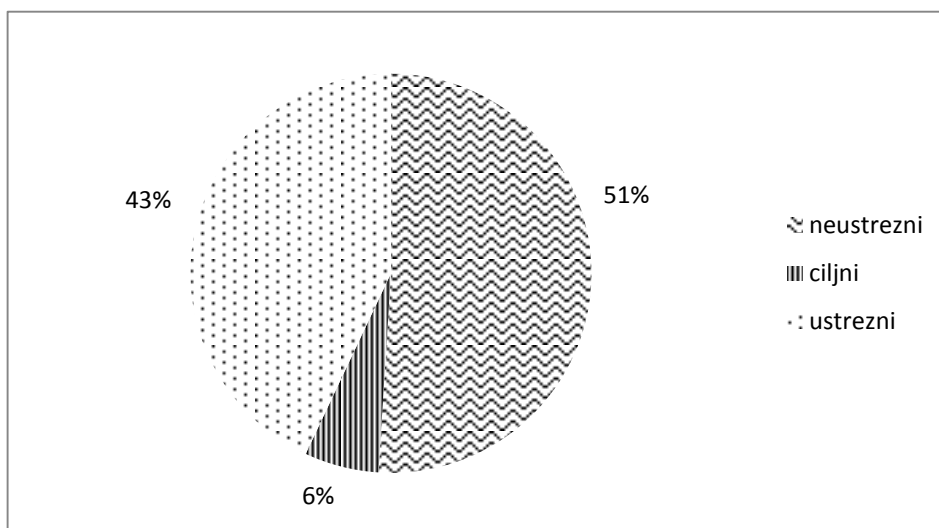
Slika 7: Delež doseženih ciljnih površin, kjer cilji do leta 2010 še niso bili v celoti doseženi.

3.1.4 NARAVOVARSTVENA (NE)USTREZNOST KOP UKREPOV

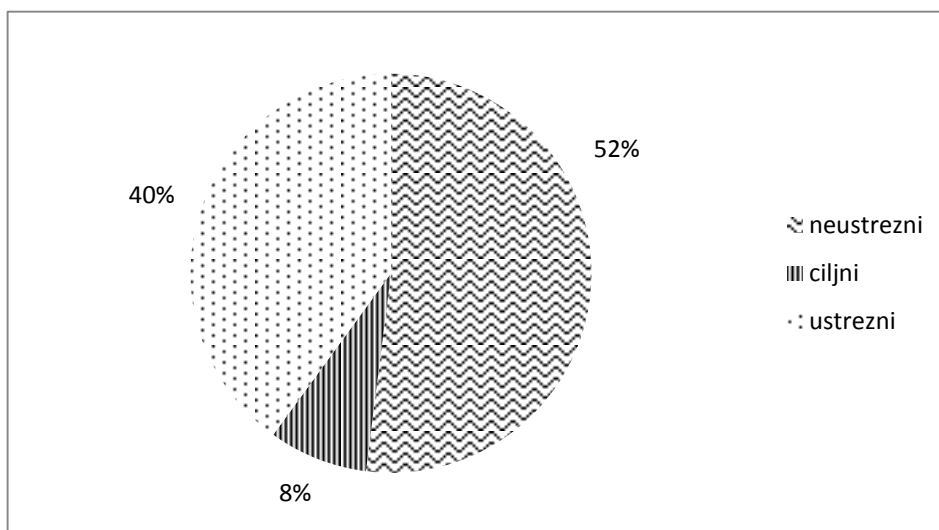
Čeprav Program upravljanja območij Natura 2000 opredeljuje 13 različnih KOP ukrepov, s katerimi se zagotavlja ohranjanje ekstenzivnega travinja, so izkušnje v praksi pokazale, da nekateri ukrepi zaradi preveč splošnih zahtev (sploh v nižinskih predelih) naravovarstveno niso povsem ustrezni. Dopuščajo namreč rabo, ki je z naravovarstvenega vidika neustrezna (preveč intenzivna). Zato so bile zahteve posameznih ukrepov KOP v letu 2010 vsebinsko podrobneje analizirane, ukrepi pa na podlagi ugotovitev razdeljeni v skupine glede na njihovo naravovarstveno ustreznost oz. ciljnost (Tabela 3.)

Tabela 3: Ocena naravovarstvene ustreznosti KOP ukrepov.

Oznaka	ukrep KOP	Učinkovitost
Naravovarstveno ciljni ukrepi KOP	TSA, VTR, STE, MET, HAB	Naravovarstveno ciljno usmerjeni ukrepi, ki zaradi upoštevanja ekoloških zahtev pripomorejo k ohranjanju vrst/habitatnih tipov.
Naravovarstveno ustrezni ukrepi KOP	EK, ETA, GRB, PP, PPP, S35, S50	Naravovarstveni ukrepi, ki vzpodbujajo košnjo ali pašo na naravi prijazen način in so namenjeni predvsem preprečevanju zaraščanja.
Naravovarstveno neustrezni ukrepi KOP	REJ	Ukrep preprečuje zaraščanje, a je preveč splošen in na mnogih območjih v praksi zaradi preohlapnih zahtev in dopuščanja neustrezne (preintenzivne) rabe ni ukrep za zagotavljanje ekstenzivnega travinja.



Slika 8: Delež vključenih površin glede na naravovarstveno (ne)ustreznost v letu 2010.



Slika 9: Delež vključenih površin glede na naravovarstveno (ne)ustreznost v letu 2012.

Rezultati kažejo zelo slabo doseganje varstvenih ciljev. Vzrokov za to je več.

Promocija ukrepov KOP

Za promocijo ukrepov KOP je pristojna služba kmetijskega svetovanja pri KGZS (JSKS), ki je v Sloveniji javna. Dosedanje izkušnje kažejo, da promocija pogostokrat ni bila zadostna in učinkovita. Razlogi ležijo predvsem v naslednjih dejstvih:

Svetovanje ekonomsko donosnejših oblik kmetovanja: svetovanje je praviloma vedno usmerjeno v ekonomsko donosnejše oblike kmetijske rabe, kar pa ukrepi KOP zagotovo niso. Ker je tudi poznavanje tehnologij ekstenzivnega kmetijstva precej šibko (npr. uporaba trave pozno košenih travnikov), je logično, da se daje prednost drugim oblikam kmetovanja.

Nezadostno poznavanje naravovarstvenih vsebin: delno je lahko vzrok za slabo promocijo tudi v nezadostnem poznavanju naravovarstvenih vsebin s strani kmetijskih svetovalcev, zaradi česar svetovalci ne morejo kompetentno svetovati in promovirati določenih ukrepov.

Promocijske aktivnosti za kmete, ki niso vključeni v KOP: JSKS sicer redno izvaja obvezna (4-urna) izobraževanja za kmete, ki so že vključeni v KOP, vendar pa sistemsko načrtovanih promocijskih aktivnosti za tiste kmete, ki se o morebitni vključitvi v ukrepe KOP še odločajo, žal ne izvajajo.

Z namenom izboljšanja informiranosti in poznavanja naravovarstvenih vsebin so bile za kmetijske svetovalce v letu 2009 in 2011 organizirane delavnice, na katerih so jim bile podrobneje predstavljene vsebine ohranjanja narave. Prav tako je bilo v letih 2009 in 2010 izdanih šest (6) zloženkov za promocijo ukrepov HAB, STE, MET, VTR, TSA in EKP. Dostopne so na http://www.zrsvn.si/sl/informacija.asp?id_meta_type=74&id_informacija=707

Nizka finančna nadomestila

Zaradi finančnih težav PRP so bila finančna nadomestila večine KOP-ov določena na zgolj 40 % tistih zneskov, ki so bili izračunani po modelni kalkulaciji. Ker je izvajanje predpisanih zahtev pri nekaterih ukrepih KOP zelo zahtevno, ta finančna nadomestila seveda niso zadostna.

Horizontalni ukrepi so privlačnejši

Ključna težava je nastopila z določitvijo višine plačil leta 2007 na Vladi RS, ko je bil splošen ukrep REJ z manjšimi zahtevami ovrednoten višje kot HAB, MET, STE in VTR, ki imajo strožje zahteve in večji izpad prihodka kot REJ. Ker je bilo REJ možno vpisati po vsej SLO, je pomenil neposredno konkurenco HAB. REJ in HAB na isti površini ni bilo možno kombinirati, možno pa je bilo zamenjati REJ za HAB (ne pa tudi obratno). Večina kmetov se je zato raje odločila za izvajanje ukrepa REJ.

Spreminjanje zahtev/pogojev

Od leta 2007 do danes se je spremenilo kar nekaj pogojev oz. zahtev, vendar je potrebno poudariti, da je bila večina od njih posledica nekkih novih dejstev (npr. sprememba zakonodaje, poenotenje metodologij ...) in ne toliko spreminjanja pogojev kot takih. Spremembe zahtev/pogojev so bile pri naslednjih vsebinah:

Spremembe meritev strmih travnikov: Po novem se naklon strmih travnikov ne meri več na kraju samem, temveč na podlagi t.i. DMR (digitalnega modela reliefa), kjer se v mreži 5 x 5 m narišejo (izločijo) le tisti deli, ki imajo nagib več kot 35 oz. 50 stopinj.

Spremembe predpisane obtežbe pri ukrepih PP/PPP: Z letom 2007 je bila predpisana višja obtežba, in sicer 0.5 GVŽ/ha (prej 0.2 GVŽ/ha).

Spremembe površin, ki so lahko del GERKov: V letu 2009 in 2010 so se iz GERKov striktno izločile vse površine, ki niso bile upravičene (npr. skale, ruševje, kolovozi širši od 2 m, travnata dvorišča ...), zaradi česar se je površina GERKov pri veliki večini kmetov zmanjšala.

Spremembe na vodovarstvenih območjih (VVO): Z razglasitvijo državnih vodovarstvenih območij s predpisanimi režimi je država morala zagotoviti nadomestila za izvajanje teh režimov. Ker je šlo za spremembo nacionalne zakonodaje na teh območjih, ukrepa VVO ni bilo več možno vpisati.

Možnost vstopa v ukrepe KOP: V letu 2008 vstop v nobenega od ukrepov KOP ni bil mogoč. Od leta 2009 dalje pa je bilo možno nove pogodbene obveznosti prevzemati le za ukrepe EK, HAB, VTR, MET, STE in TSA.

Dodatne kontrole in administracije

Večine kmetov vključevanje v ukrepe KOP ne zanima tudi zaradi dodatnih kontrol in vodenja t. i. dnevnika opravil. Čeprav so kontrole KOP le nadgradnja kontrol NS (kmet je v vsakem primeru kontroliran) in je dnevnik opravil zgolj preprosta tabela za izpolnjevanje, kmetom to predstavlja velik problem. Seveda večji kot v resnici je, kar spet izhaja iz pomanjkljivega svetovanja in izobraževanja.

Nepoznavanje vsebin/pomena posameznih ukrepov KOP

Kmetje pogosto ne vedo, kateri ukrepi KOP so sploh na voljo za vključevanje in doseganju katerih ciljev so namenjeni. Težava nastane tudi pri razumevanju določenih zahtev (npr. pozna košnja), ki se jim zdijo neživljenjske za izvajanje na vseh svojih travnikih. Vendar le-te so bile preko ukrepov KOP vpeljane ravno zato, da pomagajo vsaj na deležu površin ohranjati ogrožene vrste/HT v kmetijski kulturni krajini.

Pomanjkanje tehnologij/idej za sonaravno kmetijsko rabo

Kmetijska dejavnost je usmerjena v proizvodnjo in ekonomski donos, zato jim izvajanje določenih ukrepov KOP ne gre v koncept kmetije, npr. trava s pozno košenih travnikov je neuporabna, za krmo preslaba, nastilja ne potrebujejo, ker imajo drugo tehnologijo vzreje. Več energije bi bilo zato treba posvetiti promociji tehnologij (obravnavanje kmetijskih gospodarstev kot celote), ki omogočajo sonaravno kmetovanje, hkrati pa so tudi ekonomsko upravičene. Trenutno je to le ekološko kmetijstvo.

Administrativne ovire

Pri ukrepu TSA se je izkazalo, da je določena površina najmanj 0,3 ha skupnih površin travniških sadovnjakov/kmetijo postavljena previsoko, saj je v SLO zaradi razdrobljene posesti in razpršene kmetijske proizvodnje (kmetije proizvajajo vsakega po malo) zelo malo kmetij, ki bi izpolnjevale ta pogoj. To smo želeli rešiti, vendar ker je plačilo za TSA ovrednoteno na 93,89 EUR/ha, je znesek, ki ga kmetija prejme na leto za 0,3ha travniških sadovnjakov, le dobrih 28 EUR. Kakršnokoli zmanjševanje površin je torej nesmiselno, saj je plačilo minimalno.

3.1.5 UPOŠTEVANJE USMERITEV, KI NISO NEPOSREDNO PREVERLJIVE

Program upravljanja območij Natura 2000 (Operativni program 2007 – 2013) ima tudi nekaj splošnih usmeritev, kjer cilji niso postavljeni preverljivo, saj ni bilo izhodiščnih podatkov (npr. dolžina mejic). V Tabeli 4 so usmeritve smiselno združene po posameznih vsebinskih sklopih, dodan pa je tudi komentar o načinu njihovega izvajanja.

Tabela 4: Seznam usmeritev, ki niso neposredno preverljive.

PREDPISANA ZAHTEVA/USMERITEV	KOMENTAR GLEDE IZPOLNJEVANJA
MOZAIČNOST KRAJINE, MEJICE	
Spodbuja se ohranjanje mejic, posebej takšnih, ki vsebujejo stara hrastova drevesa.	Zahteve, vezane na ohranjanje mozaičnosti krajine in mejic, je bilo zaradi pravil risanja GERK-ov zelo težko dosežati. Iz GERKov so se namreč striktno izločevali vsi elementi, širši od 2 (dveh) metrov oz. v skupni površini več kot 100m ² (posamezna drevesa oz. nekmetijska raba). Zaradi tega se je precej kmetov celo odločilo, da v izogib težavam pri kasnejši morebitni kontroli na kraju samem tovrstne strukture raje odstrani. Iz tega razloga je trenutno res majhen delež krajinskih prvin (mejice, manjša vodna telesa, suhozidi ...) vključenih v GERK-e.
Ohranja se mozaično krajino tako, da se spodbuja kolobarjenje, ohranjanje travnikov in vzdrževanje ali vzpostavljanje mejic, posamičnih grmov in drevesa.	
Ohranja se pester gozdni rob med obdelovanimi njivskimi površinami in gozdom.	
Ohranja se mejice grmovja in osamljene grme.	
Ohranjanja se preplet travniških in grmiščnih habitatov.	
Zagotavlja tudi ohranjanje odprtih površin vzdolž vodotokov.	
Ohranja se ekstenzivne robne habitate, ki se jih kosi šele po 1. avgustu, vsaj 10 cm nad tlemi.	
Kjer je že prisoten proces zaraščanja, se odstrani grmovnice, nato pa se z vključitvijo v ukrepe SKOP na njih ponovno vzpostavi ekstenzivno košnjo.	
Ohranja se brežine stoječih vodnih habitatov.	
Spodbuja se gojenje nizkih rastlin (npr. oljna repica, krompir), hkrati pa naj se ohranja sedanje razmerje med njivskimi in travniškimi površinami.	
Spodbuja se povečevanje obsega visokodebelnih sadovnjakov.	
VARSTVO OKOLJA, NITRATI	
Spodbuja se ekološko kmetijstvo, tudi na drugih njivskih površinah pa se raba pesticidov zmanjša na najmanjšo možno raven.	Izpolnjevanje minimalnih standardov pri uporabi gnojil in FFS določajo zahteve navzkrižne skladnosti. Prav tako je omejevanje ali celo prepoved uporabe FFS in gnojil vključena v nekatere KOP ukrepe.
Spodbuja se ekstenzivno kmetijstvo s čim manjšim vnosom mineralnih gnojil in sredstev za varstvo rastlin.	
NAČIN KOŠNJE/PAŠE	
Spodbuja se prilagojena košnja, in sicer najprej po sredini parcele in nato bočno navzven.	Izvajanje (in kontrola) izvajanja teh zahtev je po trenutni ureditvi možna le preko ukrepov KOP.
Ne dopušča se pašne živine; če je potrebno, se pašnike fizično omeji od rastišč vrste.	
VZDRŽEVANJE HIDROMELIORACIJSKIH JARKOV	
Čiščenje obstoječih melioracijskih jarkov se časovno prilagodi tako, da ne sovпада s ključnim obdobjem gnezditve, to je med 15. aprilom in 30. julijem. Vsako leto se izmenjujoče očisti le ena brežina jarka.	V kolikor se hidromelioracijski sistemi nahajajo znotraj varovanih območij (zavarovana območja in območja Natura 2000), je za izvajanje rednih vzdrževalnih del potrebno pridobiti strokovno mnenje, v katerem so podrobneje opredeljene tako

Čiščenje obstoječih melioracijskih jarkov izvaja v času od 1. septembra do 1. decembra. Vsako leto se izmenjujoče očisti le ena brežina jarka.	časovne usmeritve kot tudi usmeritve o načinu izvedbe del (način košnje, odstranjevanje zarasti ...).
OBTEŽBA	
Omeji se obtežbo z drobnico do 0,5 GVŽ/ha.	Uredba o podrobnejših merilih za presojo ali obdelovalec ravna kot dober gospodar kmetom nalaga, da svoja zemljišča obdelujejo na način, ki ne povzroča degradacije zemljišč. Zgornja meja 1,9 GVŽ/ha pa je splošni pogoj za vključevanje v ukrepe KOP.
Spodbuja se ekstenzivna paša z obtežbo do 1 GVŽ/ha.	
Spodbuja ekstenzivna paša z obtežbo največ 1,9 GVŽ/ha.	
OSTALO	
Spodbuja se vstop v ukrepa SKOP – STE in VTR.	Promocija vseh ukrepov KOP poteka v okviru javne službe KGZS.
Preprečuje se zaraščanje travnišč.	Uredba o podrobnejših merilih za presojo ali obdelovalec ravna kot dober gospodar kmetom nalaga, da svoja zemljišča redno obdelujejo in vzdržujejo.

Med naštetimi zahtevami bi posebej želeli izpostaviti tri, in sicer:

(a) Obtežba

Menimo, da je podajanje kakršnihkoli zahtev glede obtežbe (minimalni/maksimalni) za biodiverzitetne ukrepe KOP ni več potrebno. V letu 2006 je to bilo potrebno zaradi bolj korektnega prenosa višine iz prejšnjega sistema neposrednih plačil na neposredna plačila na površino. Metodologija izračuna, kjer se obtežba računa na vsa kmetijska zemljišča, ki jih ima kmetija v uporabi, je z vidika varstva narave neustrezna, saj je v praksi relevantna zgolj dejanska obtežba na konkretno površino (travnik). V prihodnje zato predlagamo, da se ali spremeni način izračuna obtežbe ali pa se obtežba nadomesti z zahtevami, ki opisno opredeljujejo ustrezen način paše in se ta tudi bolj intenzivno kontrolira, npr. "Paša mora biti nadzorovana in vodena." ali "Na pašniku se ne smejo pojavljati znaki prepašenosti." ali "Pašnik mora biti razdeljen na čredinke."

(b) Preprečevanje zaraščanja

Čeprav Uredba o podrobnejših merilih za presojo ali obdelovalec ravna kot dober gospodar (UL RS št. 81/02) kmetom nalaga, da morajo svoja zemljišča redno obdelovati in vzdrževati (s čimer hkrati preprečujejo zaraščanje), se v praksi kljub temu vse pogosteje srečujemo s problematiko zaraščanja. Razlogi za to so po eni strani v trendu upadanja števila majhnih kmetij, ki svojih zemljišč nočejo ali ne morejo prodati, po drugi strani pa v ekonomiki kmetijske pridelave, ki kmete sili v obdelovanje bližnjih in lažje dostopnih površin. Na nekaterih bolj oddaljenih območjih pa je ključen problem ne le v opuščanju, temveč tudi v zmanjševanju obsega kmetovanja (stalež živine). Ker je zaradi

zmanjšane števila živali tudi potreba po krmi manjša, se težje dostopne in manj rodovitne površine slej ko prej začnejo zaraščati.

Ovira, ki onemogoča učinkovit boj proti zaraščanju, je tudi problem dodeljevanja plačilnih pravic revitaliziranim površinam. Praksa namreč kaže, da lahko kmet kadarkoli plačilne pravice sicer kupi sam (v kolikor so na trgu), postopek, da bi se mu dodelile na novo med programskim obdobjem, pa je zelo zapleten in zato zelo malo verjeten. Posledica tega je, da se revitalizira le manjši delež že zaraščenih površin in to le tam, kjer je s strani kmetov izkazana potreba po dodatnih površinah.

(c) Ohranjanje krajinskih prvin

Precej usmeritev, ki niso neposredno preverljive, je vezanih na ohranjanje različnih krajinskih prvin (mejice, vodna telesa, suhozidi ...). Žal izkušnje kažejo, da pri ohranjanju le-teh v zadnjih letih nismo bili uspešni. Ključni razlog za to je v predpisih Pravilnika o evidenci dejanske rabe kmetijskih in gozdnih zemljišč (UL RS, št. 122/08, 4/10, 110/10), ki sicer le povzema določila EU zakonodaje in kjer se iz GERKov izločajo vse linijske strukture, širše od 2 m, ter druge ne kmetijske površine (npr. vodne prvine), večje od 25 m². Precej težav je v preteklosti povzročalo tudi vprašanje (ne)upravičenosti površin starih solitarnih dreves, ki se nahajajo na kmetijskih zemljiščih (npr. hrast, oreh, lipa), pri katerih je krošnja na ortofoto posnetkih večja od 100 m². Pri kontroli na kraju samem je bilo ugotovljenih precej kršitev ravno zaradi teh prvin, zaradi česar se je veliko kmetov v izogib nadaljnjim težavam raje odločilo, da tovrstne prvine popolnoma odstrani. Če torej želimo v prihodnje učinkoviteje ohranjati krajinske prvine, bi bilo treba spremeniti pravila o zajemu krajinskih značilnosti v sistem LPIS (Land Parcel Information System)/GERK oziroma dopolniti zahteve navzkrižne skladnosti v delu, ki se nanaša na ohranjanje krajinskih značilnosti. Z vključitvijo teh prvin v LPIS oz. GERK bi bili tudi cilji ohranjanja krajinskih prvin lažje uresničljivi in preverljivi.

3.1.6 VPLIV UKREPOV KOP NA VRSTE/HT

Ohranjanje vrst in habitatnih tipov, vezanih na kmetijsko kulturno krajino, se v obdobju 2007–2013 izvaja preko ukrepov KOP. V Programu upravljanja območij Natura 2000 so za ta območja podani konkretni cilji, ki so bili določeni glede na ekološke zahteve vrst/HT. Ker se na večini območij cone različnih vrst prekrivajo, so bili ukrepi določeni le za eno izmed vrst na območju. Običajno za tisto vrsto, ki je zahtevala kmetijsko rabo z največ prilagoditvami, ali vrsto, katere areal razširjenosti (cona) je obsegal največjo površino na območju. Tako postavljeni cilji zato hkrati zagotavljajo ugodno ohranitveno stanje ne le za eno, temveč več vrst, ki so prisotne na območju.

V okviru analize smo želeli preveriti tudi vpliv posameznih ukrepov KOP na populacije vrst oz. habitatne tipe. Podatkov o populacijskih trendih za vsa območja žal ni na voljo, zato smo v nadaljevanju izbrali nekaj takih, kjer je podatkov največ. Rezultate podajamo v nadaljevanju.

OBMOČJE LJUBLJANSKO BARJE

Območje Ljubljanskega barja je eno najkompleksnejših območij Natura 2000, saj je tu prisotnih kar 22 vrst ptic (SPA), 24 rastlinskih in živalskih vrst ter 7 habitatnih tipov (SCI). Na območju so se v 70. in 80. letih prejšnjega stoletja zgodile obsežne intenzifikacije, celotno območje pa se od takrat vse bolj kmetijsko intenzivira.

Na območju Ljubljanskega barja bi kot krovni vrsti izpostavili dve, in sicer metulja barjanskega okarčka (*Coenonympha oedippus*) in ptiča kosca (*Crex crex*). Rezultati monitoringa za okarčka kažejo, da je vrsta na barju že izumrla na določenih delih (okolica Viča, Vnanjih Goric, Bevk, Podpeči in Matene), je pa še vedno prisotna med Škofljico in Igom, vendar se njen življenjski prostor zaradi neustrezne kmetijske rabe vse bolj fragmentira, tako da na območju nastajajo subpopulacije, ki kmalu ne bodo več viabilne. Podobno nevzpodbudni so tudi rezultati monitoringa za kosca, ki za obdobje 1999–2011 kažejo zmeren upad (statistični program TRIM). Če je bilo na Ljubljanskem barju leta 1999 prešteti 238 pojočih samcev, jih je bilo leta 2011 samo še 131, kar pomeni upad za 55 %. Podobno kot pri barjanskem okarčku je tudi pri koscu opažen trend manjšanja njegovega območja prisotnosti, saj zadnja leta ni bil več opažen na vzhodnem delu barja, severno do Ljubljanice, ter na delu barja pri Vrhniki.

Čeprav je kosec selivka in lahko na njegovo populacijo vplivajo tudi dejavniki na prezimovališčih in selitvi, se vendarle zdi, da so resnični razlogi za takšno stanje prav v vztrajnem slabšanju njegovega življenjskega prostora. Najbolj problematično je dognojevanje travnikov, ki posledično vodi v povečanje števila košenj in za kosca časovno prezgodnje košnje.

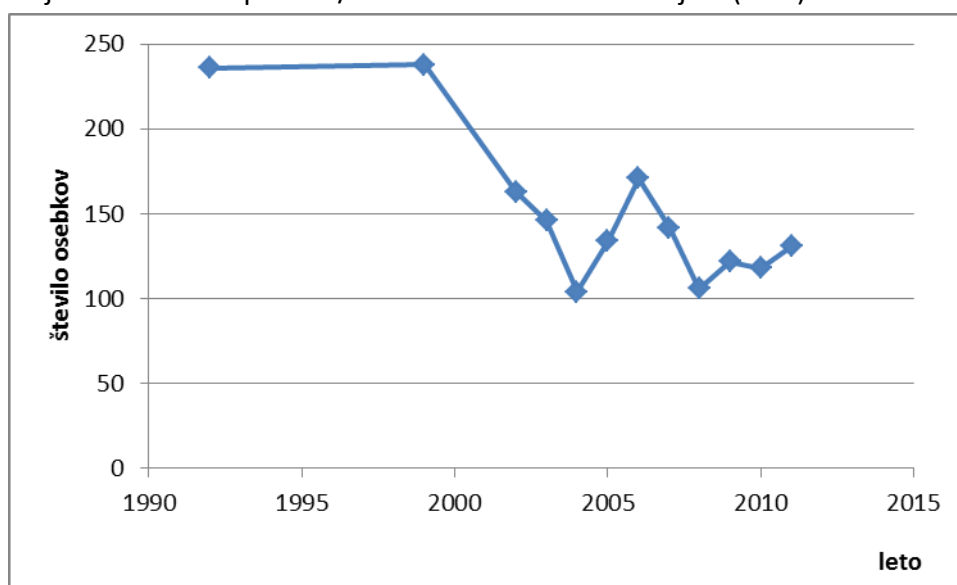
Zaradi upadanja populacij kosca ne le na območju Ljubljanskega barja, temveč tudi na preostalih sedmih (7) območjih, je bil leta 2007 v Program razvoja podeželja RS za obdobje 2007–2013 vključen nov ukrep VTR, namenjen ohranjanju travniških vrst ptic. Rezultati vključenosti v ta ukrep (Tabela 5) kažejo, da je bil delež vključenih površin do leta 2010 še kar zadovoljiv (53 %), kar je najverjetneje posledica intenzivne komunikacije in sodelovanja z lastniki zemljišč, ki jo je na območju izvajal DOPPS v okviru projekta LIFE kosec. Omenjeni projekt se je z letom 2007 zaključil, s čimer se je zmanjšala tudi intenziteta promocije omenjenega ukrepa. Trenutno je v ukrep VTR vključenih 221 ha površin, kar pomeni, da je cilj dosežen zgolj 29 %. Podati splošno oceno vpliva ukrepa VTR na populacijo kosca na Ljubljanskem barju je zelo težko, saj realno gledano njegov potencialni habitat obsega 772 ha, v ukrep VTR pa je bilo v obdobju 2009–2012 vključenih cca. 200 ha, kar predstavlja manj kot 1/3 njegovega celotnega habitata.

Vključevanje v ukrep MET je na Ljubljanskem barju primerljivo z drugimi območji Slovenije. Ključna težava pri tem ukrepu je nesorazmerje med finančnim nadomestilom in zahtevnostjo izvajanja ter v nezadostni promociji ukrepa. Na Ljubljanskem barju vključenost v ta ukrep ni preseгла 20 %, kar je seveda premalo, da bi lahko podali oceno vpliva ukrepa na tamkajšnjo populacijo.

Tabela 5: Cilji po Programu upravljanja območij Natura 2000 za Ljubljansko barje.

	Ustrezen ukrep	Cilj 2010	Dosežen cilj 2010	Cilj 2013	Dosežen cilj 2012
Travniški postavnež	MET	400 ha	75 ha (19 %)	800 ha	88 ha (11 %)
Kosec	VTR	386 ha	204 ha (53 %)	772 ha	221 ha (29 %)

Rezultati kažejo nezadosten delež vključenih površin v ukrep MET, medtem ko je bila vključenost v ukrepa HAB/VTR do leta 2010 zadovoljiva (53%).



Slika 10: Številčnost populacije kosca (*Crex crex*) na Ljubljanskem barju.

Tabela 6: Rezultati kartiranja izbranih negozdnih habitatnih tipov na območju Ljubljanskega barja v letih 1999–2010.

Površina	1999 [ha]	2010 [ha]	Razlika [ha]
HT 6510 in 6410	5748	4493	-1254
Njive	2949	4605	1656
Ruderalno	317	208	-109
Intenzivna travišča	13	195	182

Čeprav podatki o rabi tal za obdobje 2006–2011 ne kažejo pretiranih odstopanj travnikov (izgubljenih 114 ha oz. 2% vseh travnikov) v kvantitativnem smislu, pa podatki o kartiranju negozdnih habitatnih tipov razkrivajo velike kvalitativne spremembe. Habitatni tipi so bili na območju Ljubljanskega barja prvič popisani v letih 1999–2003, v letih 2009–2011 pa je sledila ponovitev kartiranja, a le za območje MOL in del prvega varstvenega območja. Rezultati za celotno območje barja, izračunani na podlagi podatkov ponovnih kartiranj (za območja, ki so bila ponovno kartirana) in podatkov iz zajema rabe tal iz leta 2011 (za območja, kjer ponovnega kartiranja ni bilo) kažejo, da se je v tem obdobju delež dveh ogroženih habitatnih tipov 6410 Oligotrofni mokrotni travniki z modro stožko in sorodne združbe ter 6510 Mezotrofni do eutrofni gojeni travniki na celotnem območju barja zmanjšal za 22 %. Po drugi

strani pa je zabeležen porast deleža njiv za 56 %. Če primerjamo spremembe deleža travnikov le znotraj območij, ki so bila kartirana dvakrat, pa je zabeležen upad kvalifikacijskega habitatnega tipa 6510 kar za 70 % (z 918 ha v letih 1999–2003 na 278 ha v letu 2010). Določen delež izgube travnikov na Ljubljanskem barju velja pripisati tudi urbanizaciji, saj je pritisk po širjenju infrastrukture zaradi bližine glavnega mesta na tem območju velik.

OBMOČJE ŠENTJERNEJSKO POLJE

Na območju Natura 2000 Krakovski gozd–Šentjernejsko polje je prisotnih 14 kvalifikacijskih vrst ptic. Med njimi tudi nekatere zelo ogrožene, kot so južna postovka, mali klinkač in črnočeli srakoper. Podatki monitoringa (Slika 13) za črnočelega srakoperja kažejo, da populacija od devetdesetih let prejšnjega stoletja vztrajno pada. Statistični program TRIM za obdobje 2004–2011 kaže velik upad populacije. Razloge za upadanje gre v primeru Šentjernejskega polja iskati predvsem v zmanjševanju deleža travniških sadovnjakov, izginjanje ohišnic (gojenje pestrih kulturnih rastlin) in intenzifikaciji travnikov. Čeprav je v ukrepe KOP vključen zadovoljiv delež površin za zagotavljanje ekstenzivnega travinja, to za črnočelega srakoperja očitno ni dovolj.

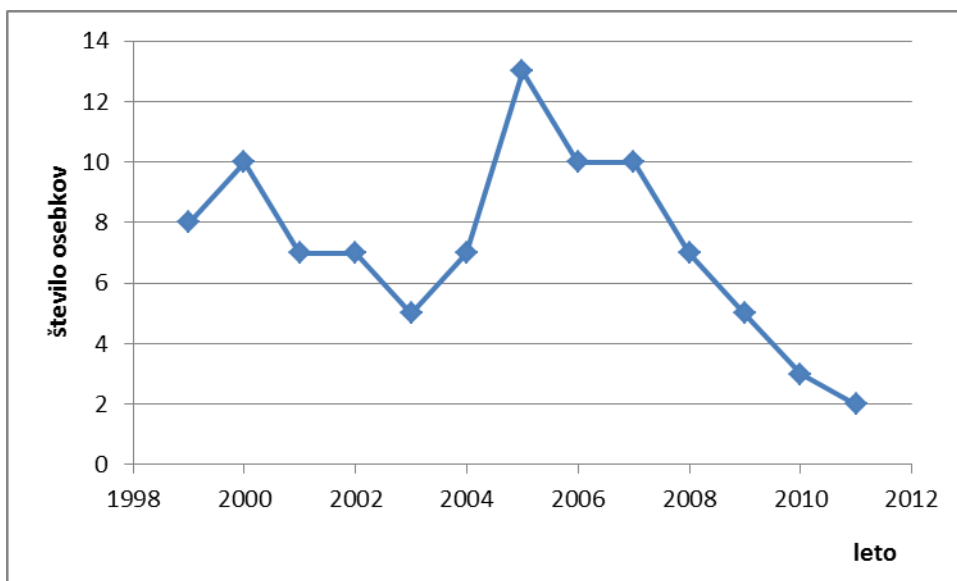
Največji delež ukrepov za zagotavljanje ekstenzivnega travinja predstavlja ukrep REJ (625 ha ali 77%). Ukrep REJ omogoča dognojevanja, dosejevanja in številne košnje, kar se na tem nižinskem območju dejansko pogosto dogaja. Vse te kmetijske prakse ne pomenijo izpolnjevanja ekoloških zahtev črnočelega srakoperja. Zato na tem območju ta ukrep ne pripomore k zagotavljanje ekstenzivnega travinja in s tem k doseganju ugodnega stanja te vrste.

Za ohranjanje črnočelega srakoperja na območju Šentjernejskega polja bi zato v prihodnje cilji morali biti usmerjeni v povečevanje deleža travniških sadovnjakov in ekstenzivnih travnikov (ukrep HAB) ter obujanja ohišnic.

Tabela 7: Cilji po Programu upravljanja območij Natura 2000 za Šentjernejsko polje.

	Ustrezen ukrep	Cilj 2010	Dosežen cilj 2010	Cilj 2013	Dosežen cilj 2012
Bela štoklja*	EKS	811 ha	671 ha (83%)	811 ha	595 ha (73%)

*V skladu z metodologijo (poglavje 2.1.) so konkretni cilji na Šentjernejskem polju podani za belo štokljo, saj ima vrsta na območju največji areal razširjenosti. Ker se cona črnočelega srakoperja (*Lanius minor*) prekriva s cono bele štoklje, se hkrati z ohranjanjem življenjskega prostora bele štoklje ohranja tudi habitat črnočelega srakoperja.



Slika 11: Številčnost populacije črnočelega srakoperja (*Lanius minor*) na območju Šentjernejskega polja.

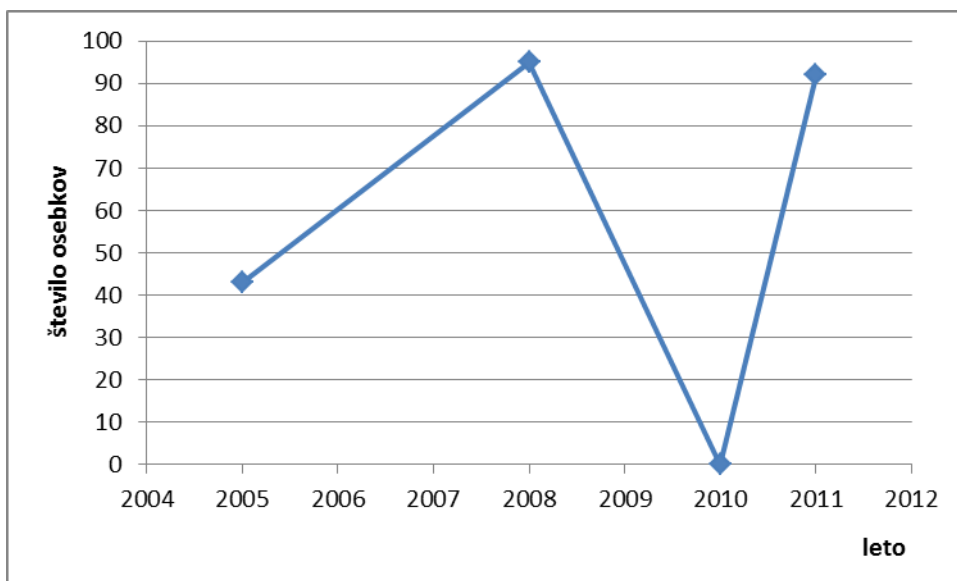
OBMOČJE KRAS

Podobno kot območje Ljubljanskega barja je tudi Kras eno izmed najkompleksnejših območij Natura 2000. Tu najdemo kar 13 vrst ptic, 22 rastlinskih in živalskih vrst ter 8 habitatnih tipov.

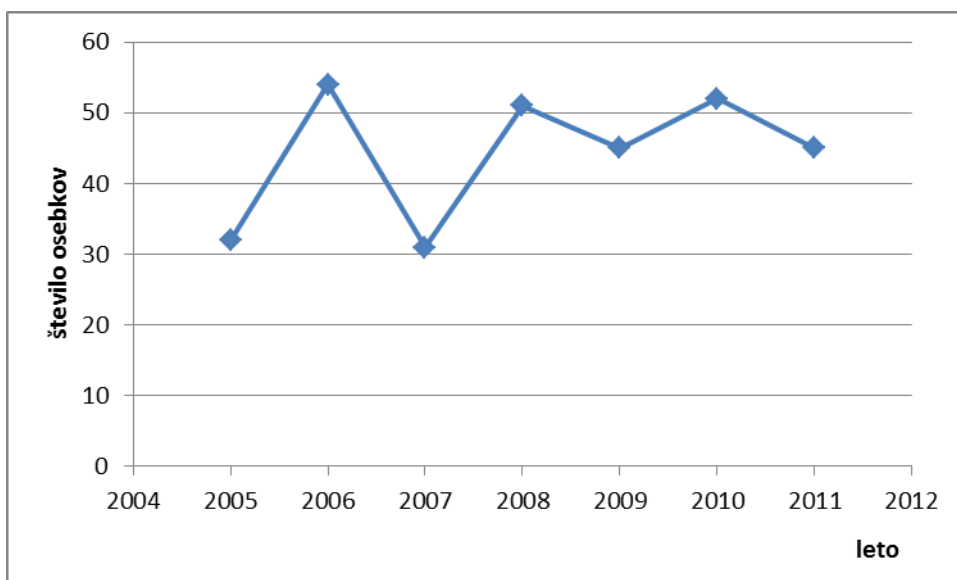
Podatki monitoringov oz. statistični program TRIM za obdobje 2005–2011 za hribskega škrjanca (slika 14) kaže negotov trend. Enak trend velja tudi za vrtnega strnada (slika 15), kjer strokovnjaki opozarjajo na velik upad populacije na severnem delu Krasa. Najverjetnejši razlogi za to so v slabšanju in izgubi njegovega življenjskega prostora (širjenje zaraščanja, gradbeni in energetske posegi, opuščanje gojenja tradicionalnih kultur). Z vključitvijo površin v ukrepe KOP smo na območju Krasa lahko zadovoljni, saj so doseženi skoraj 100-odstotno. Ocenimo, kolikšen je neposreden vpliv teh ukrepov na populacije ptic, je seveda težko podati, zagotovo pa ti ukrepi na območju Krasa pripomorejo k omejevanju zaraščanja, kar je eden od pomembnih dejavnikov ogrožanja.

Tabela 8: Cilji po Programu upravljanja območij Natura 2000 za Kras.

	Ustrezen ukrep	Cilj 2010	Dosežen cilj 2010	Cilj 2013	Dosežen cilj 2012
Hribski škrjanec	EKS	4.000 ha	3.016 ha (75%)	4.000 ha	3.981 ha (99%)



Slika 12: Številčnost populacije hribskega škrjanca (*Lullula arborea*) na območju Krasa.



Slika 13: Številčnost populacije vrtnega strnada (*Emberiza hortulana*) na območju Krasa.

OBMOČJE GORIČKO

Tudi Goričko spada med kompleksnejša območja Natura 2000. Na območju najdemo 11 vrst ptic, 18 rastlinskih in živalskih vrst ter 7 habitatnih tipov.

Rezultati monitoringa za hribskega škrjanca (Slika 16) kažejo, da je do najbolj očitnega upada populacije prišlo ob koncu prejšnjega stoletja, saj se je od leta 1997 do danes populacija zmanjšala za 35 %. Hribskega škrjanca na Goričkem najbolj ogrožajo melioracije, ki imajo za posledico izgubo mejic in mozaičnosti robov ob njivah, ter večanje intenzitete rabe (število košenj, gnojenje ...). Zaradi razdrobljene posestne strukture so predhodno izvedene komasacije na žalost z izključnim namenom pridobivanja novih njivskih površin ali intenzivnih travnikov.

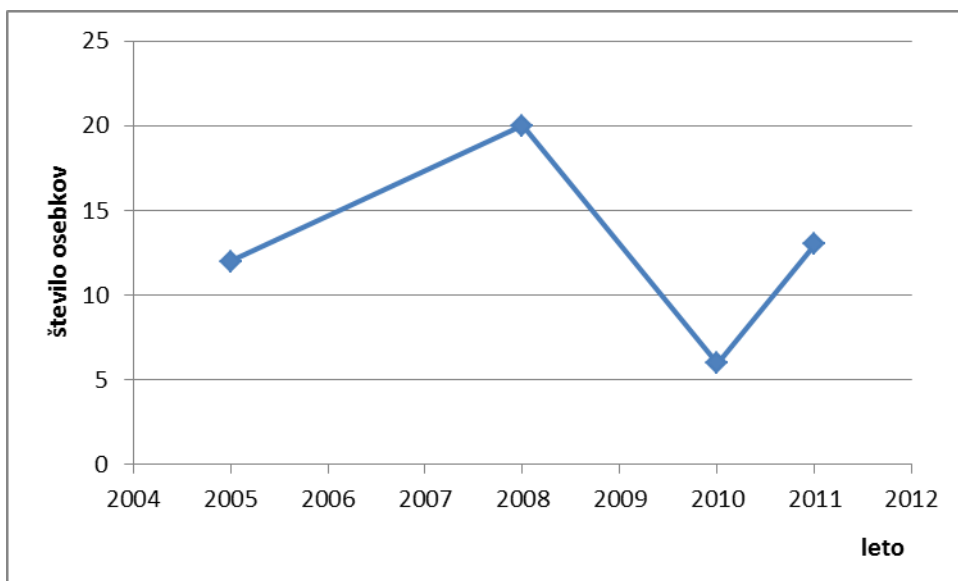
Vključenost v ciljne ukrepe KOP za varstvo metuljev je tako nizka, da neposrednih vplivov letih na populacije tu prisotnih vrst metuljev žal ne moremo podati. Zaskrbljujoča je tudi izredno nizka vključenost v ukrep TSA, za kar velja del krivde pripisati tudi administrativnim oviram za vpis (minimalna skupna površina rabe 1222 mora biti 0.3 ha kar mnoge kmetije ne dosežajo).

Za Goričko so na voljo tudi podatki o kartiranju negozdnih habitatnih tipov. Celotno območje je bilo prvič kartirano leta 2003, ponovno kartiranje pa se je leta 2011 izvedlo na vzhodnem delu. Primerjava rezultatov kaže, da se je delež nižinskih ekstenzivno gojenih travnikov (6510) v obdobju 2003–2011 zmanjšal za 31 %, delež travnikov s prevladujočo stožko (6410) za skoraj polovico (48 %), delež polnaravnih suhih travišč (6210(*)) pa prav tako za 31 %.

Vključenost v splošne ukrepe KOP (EKS) je sicer zadovoljiva, saj je doseženih 88 % ciljnih površin, vendar je treba poudariti, da spet večji delež teh površin odpade na ukrep REJ (650 ha oz. 74 %), ki ima na tem območju vprašljiv prispevek v zagotavljanju ekstenzivnega travinja. Kljub temu lahko zaključimo, da splošni ukrepi KOP na Goričkem pripomorejo k ohranjanju kmetijske rabe na območju in s tem neposredno pomagajo preprečevati zaraščanje.

Tabela 9: Cilji po Programu upravljanja območij Natura 2000 za Goričko.

	Ustrezen ukrep	Cilj 2010	Dosežen cilj 2010	Cilj 2013	Dosežen cilj 2012
Strašničin mravljiščar	MET/STE	150 ha	34 ha (23%)	300 ha	62 ha (21%)
Bakreni senožetnik	STE	200 ha	11 ha (6%)	400 ha	0 ha (0%)
Prepelica	EKS	600 ha	836 ha (139%)	1.000 ha	882 ha (88%)
Veliki skovik	TSA/EK-SD	160 ha	15 ha (9%)	320 ha	16 ha (5%)



Slika 14: Številčnost populacije hribskega škrjanca (*Lullula arborea*) na območju Goriškega.

OBMOČJE KOZJANSKO

Na območju Natura Kozjansko–Dobrava–Jovsi najdemo 11 vrst ptic, 23 rastlinskih in živalskih vrst ter 12 habitatnih tipov.

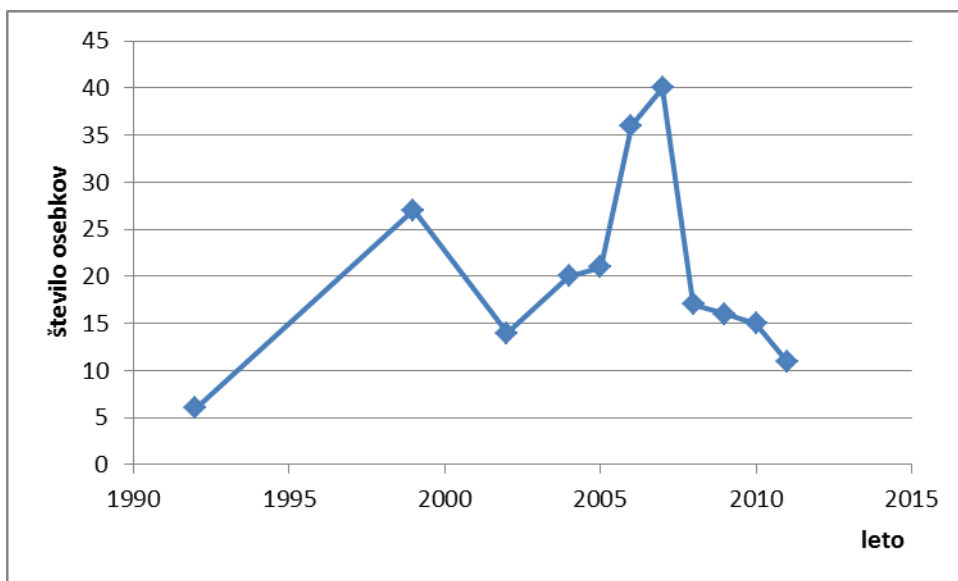
Na območju regijskega parka Kozjansko je bilo v letu 2010 ponovljeno štetje ptic kmetijske krajine in rezultati v primerjavi z letom 1999 kažejo velik upad večine od njih. V Tabeli 10 je predstavljena populacijska dinamika vrst, ki so v veliki meri vezane na ekstenzivne travnike. Razloge za takšno stanje gre iskati predvsem v intenziviranju kmetijske rabe, zlasti preoravanje travnikov v njive in intenziviranje travnikov (število košenj, dosejevanje, gnojenje).

Tabela 10: Cilji po Programu upravljanja območij Natura 2000 za Kozjansko.

	Ustrezen ukrep	Cilj 2010	Dosežen cilj 2010	Cilj 2013	Dosežen cilj 2012
Močvirski cekinček	EKS	125 ha	159 ha (127%)	250 ha	153 ha (61%)
Kosec	STE/VTR/HAB	100 ha	83 ha (83%)	200 ha	65 ha (33%)
vijeglavka	EKS	1.288 ha	941 ha (73%)	1.288 ha	920 ha (71%)

Tabela 11: Rezultati popisa ptic v Kozjanskem regijskem parku 1999-2010.

Ime vrste		Popis 1999	Popis 2010	Upad
kosec	<i>Crex crex</i>	10	0	100%
prepelica	<i>Coturnix coturnix</i>	5	0	100%
poljski škrjanec	<i>Alauda arvensis</i>	24	4	83%
drevesna cipa	<i>Anthus trivialis</i>	45	11	75%
veliki strnad	<i>Miliaria calandra</i>	21	1	95%



Slika 15: Številčnost populacije kosca (*Crex crex*) na območju Jovsov.

Čeprav pojavljanje kosca znotraj Regijskega parka Kozjansko v letu 2010 ni bilo potrjeno, pa se vsakoletno spremlja stanje populacije (Slika 17) na območju Jovsov, ki ležijo v neposredni bližini parka. Statistični program TRIM za to območje v letih 2004–2011 beleži zmeren upad. Razloge za to moramo iskati predvsem v izgubi primerne habitata za kosca, ki je na tem območju predvsem posledica opuščanja rabe in zaraščanja, k čemer botrujeta dejstvi, da kmetije nimajo naslednikov in da se območje vse bolj zamočvirja.

Delež vključenosti v ukrepe HAB/STE/VTR je bil do leta 2010 83 %, kar je posledica intenzivne komunikacije in sodelovanja s kmeti v okviru projekta LIFE (LIFE04NAT/SI/000240). Danes vključenost dosega komaj 32 % ciljnih površin, kar seveda ne zadostuje za učinkovito varstvo vrste na tem območju.

4 PRIPOROČILA IN PREDLOGI ZA PRIPRAVO PROGRAMA UPRAVLJANJA OBMOČIJ NATURA 2000 V OBDOBJU 2014–2020

Rezultati kažejo, da v obdobju 2007–2013 nismo bili uspešni pri sonaravnem upravljanju kmetijskih zemljišč znotraj varovanih območij. Analiza stanja je pokazala, da imamo znotraj 2. stebra kmetijske politike kar nekaj pomanjkljivosti, ki jih je v prihodnjem programskem obdobju 2014–2020 treba odpraviti. Nikakor pa to niso edini in največji izzivi, s katerimi se soočamo.

V prihodnje je namreč treba večjo pozornost nameniti načrtovanju in izvajanju ukrepov 1. osi. V tej osi se sofinancirajo aktivnosti, ki povečujejo konkurenčnost slovenskih kmetij, kar je sicer nujno za dolgoročno ohranitev kmetijske dejavnosti v Sloveniji. Vendar izkušnje žal kažejo, da varstvo narave v obdobju 2007–2013 ni bilo ustrezno integrirano v kmetijsko

sektorsko politiko, saj se nekateri načrtovani ukrepi iz 1. osi niso pretirano ozirali na določene naravovarstvene omejitve varstvenih območij ali so imeli celo negativen vpliv (npr. vzpodbujanje gozdnih vlak na območjih Natura 2000, nakup delovnih strojev z neustrezno (preveliko) kapaciteto ...).

Poleg tega bi bilo treba v prihodnje dopolniti tudi zahteve iz naslova navzkrižne skladnosti, in sicer v delu, ki se nanaša na krajinske značilnosti. Nekatero državo (npr. Nemčija) ima tovrstne elemente že vključene v sistem LPIS. Pri nas se je v letu 2012 na podlagi predloga strokovne delovne skupine za pripravo podlag za določitev krajinskih elementov v grafični obliki standard za krajinske značilnosti sicer že dopolnil. Vendar se na izvedbeni ravni kaže nujna potreba po oblikovanju podatkovne baze (registra) krajinskih značilnosti, ki ne bo uporabna le za izvajanje kontrol navzkrižne skladnosti, temveč tudi za aktivnosti ozelenitve v okviru ukrepa ekološko vrednih območij ("Ecological Focus Area"). Hkrati pa bo pripomogel tudi k učinkovitejšemu varstvu krajinskih prvin v kmetijskih kulturni krajini.

Podrobnejša priporočila in predlogi za pripravo novega Programa upravljanja območij Natura 2000 in za zagotavljanje potrebnih sredstev so zbrani v ločenem dokumentu, zato tukaj povzemamo le nekaj najpomembnejših.

4.1 PREDLAGANE DOPOLNITVE NAVZKRIŽNE SKLADNOSTI IN PRI NAČRTOVANJU UKREPOV 1. OSI

Pri pripravi in oblikovanju kmetijske politike v obdobju 2014–2020 bi bilo potrebno upoštevati naslednja priporočila:

Dopolnitev navzkrižne skladnosti: zahteve navzkrižne skladnosti je treba dopolniti na standardu za ohranjanje krajinskih značilnosti. Predvsem je treba čim prej začeti z aktivnostmi za vzpostavitev podatkovne baze v grafični obliki (register), saj bo to bistveno olajšalo delo pri izvedbi kontrol NS ter bo hkrati dobra osnova za izvajanje ukrepa ozelenitve. Ustreznejše in bolj ciljno načrtovanje ukrepov 1. osi: ukrepe 1. osi je v prihodnje treba načrtovati bolj ciljno, t.j. da se vzpodbuja izvajanje tistih ukrepov, ki so zares potrebni (npr. sofinanciranje nakupa delovnih strojev ustrezne velikosti in zmogljivosti), ter na način, ki ne bo negativno vplival na varstvene cilje območja (npr. ne vzpodbuja se izvajanje škodljivih dejavnosti npr. gozdne vlake).

4.2 PREDLOGI PRI PRIPRAVI PROGRAMA UPRAVLJANJA OBMOČIJ NATURA 2000 V OBDOBJU 2014–2020

Pri pripravi novega Programa upravljanja območij Natura 2000 je nujno potrebno zagotoviti:

Tesnejše sodelovanje vseh sektorjev pri pripravi: v fazi priprave in pri oblikovanju ciljev naj sodelujejo vsi sektorji.

Izvajanje določenih ukrepov mora biti obvezujoče: vsi sektorji morajo dosledno izvajati dogovorjene ukrepe, ki izhajajo iz Programa upravljanja območij Natura 2000, in so za njihovo izvajanje tudi odgovorni.

Za predpisane ukrepe je treba zagotoviti sredstva: za vsakega od ukrepov je treba predvideti vir(e) financiranja.

Postavljeni cilji morajo biti preverljivi: vsak postavljen cilj mora biti kvalitativno in/ali kvantitativno preverljiv, zato je treba že v fazi priprave ciljev določiti tudi njihove kazalce učinkovitosti ter njihovo izvedbo.

Znotraj varovanih območij se lahko vpisujejo le ciljni ukrepi KOP: splošni horizontalen ukrep REJ je bil v obdobju 2007–2013 zaradi blažjih pogojev in višjih finančnih nadomestil neposredna konkurenca ciljnim biodiverzitetnim ukrepom (HAB, VTR, MET, STE), ki so bili za izvajanje strožjih zahtev finančno slabše podprti. V prihodnje se zato znotraj varovanih območij lahko vpisujejo le tisti ukrepi, ki pomagajo k ohranjanju biodiverzitete.

Predpisani ukrepi morajo biti finančno korektno ovrednoteni, in sicer glede na zahtevnost izvajanja (bolj zahtevne oblike kmetovanja so upravičene do višjega finančnega nadomestila).

Uskladiti izvajanje ukrepov iz 1. osi: pri načrtovanju upravljanja kmetijskih zemljišč znotraj območij Natura 2000 je treba biti pozoren tudi na ukrepe, ki se izvajajo v okviru zdajšnje 1. osi (predvsem ukrepi, vezani na dvig konkurenčnosti v kmetijstvu). Vsi načrtovani ukrepi v okviru 1. osi znotraj varovanih območij (Natura 2000, zavarovana območja) morajo biti načrtovani in izvedeni na način, ki ni v nasprotju z varstvenimi cilji območja (zagotavljanje ugodnega stanja ohranjenosti vrst in habitatnih tipov). V nasprotnem primeru bodo učinki načrtovanih ukrepov v okviru 2. osi bistveno manjši ali jih sploh ne bo.

Učinkovitejše ohranjanje krajinskih prvin: sistemsko bi bilo ohranjanje krajinskih prvin najbolj smiselno z njihovo vključitvijo v sistem LPIS (GERK), kar pomeni, da bi bilo treba spremeniti pravila o tem, ali so krajinske značilnosti upravičene površine ali ne. Za spremljanje stanja pa bi bilo nujno potrebno začeti pripravljati podatkovno bazo o teh prvinah, ki ne bi bila uporabna le za potrebe varstva narave, temveč tudi za izvajanje kontrol iz naslova navzkrižne skladnosti ter ukrepa ozelenitve v delu, ki se nanaša na ekološko vredna območja ("Ecological Focus Area").

Izvajanje ukrepov preko programa LEADER: izkušnje zadnjih let kažejo, da je lahko tudi program LEADER s pristopom "bottom-up" odličen instrument za doseganje naravovarstvenih ciljev. V prihodnje je zato potrebno del aktivnosti načrtovati (in zagotoviti sredstva) tudi preko tega programa.

4.3 PREDLOGI GLEDE UPRAVLJANJA S KMETIJSKIMI ZEMLJIŠČI

Aktualni Program upravljanja območij Natura 2000 je postavil osnove upravljanja s kmetijskimi zemljišči znotraj varovanih območij. V teh letih smo pridobili pomembne izkušnje in nova znanja, ki jih gre uporabiti in upoštevati pri pripravi novega Programa upravljanja kot tudi Programa razvoja podeželja. Ključne dopolnitve, ki jih predlagamo so naslednje:

- **Ukrepi KOP:** Ukrepi KOP kot sistemski instrument za ohranjanje ugodnega stanja vrst in habitatnih tipov naj bodo še naprej vključeni v Program razvoja podeželja. Nujno potrebno jim je zagotoviti višja finančna nadomestila, saj večinoma vsebujejo zahteve, ki od kmeta zahtevajo spremenjen način kmetovanja, kar je povezano z večjimi stroški in izgubo dohodkov.) Horizontalnih ukrepov s splošnimi zahtevami (npr. REJ) v obdobju 2014–2020 se na območjih Natura 2000 ne sme več vpisovati, saj pomenijo neposredno konkurenco ciljnim ukrepom KOP, ki imajo neposreden učinek na ugodno stanje vrst/HT. Bodočim ukrepom KOP je nujno potrebno zagotoviti tudi boljšo in učinkovitejšo promocijo na vseh ravneh (kmetijska svetovalna služba, kmetje).

- **Natura 2000 plačila:** Na nekaterih območjih Natura 2000 je opazen izrazito negativen populacijski trend nekaterih vrst; na teh območjih prostovoljni ukrepi KOP ne morejo biti zadosten mehanizem upravljanja. Zato se morajo za ta območja oblikovati zahteve v okviru ukrepa plačil Natura 2000.

- **Načrt upravljanja za kmetije:** Različne revizije in kontrole izvajanja Programa razvoja podeželja ugotavljajo, da je Slovenija nekoliko šibka pri informiranju in ozaveščanju kmetov. Podobno ugotavljamo tudi mi, saj precej kmetov ukrepov KOP sploh ne pozna ali pa ne razume, čemu so sploh namenjeni in zakaj so zahteve o prilagojeni kmetijski praksi določene tako, kot so. Tudi to pomanjkljivost je v prihodnje treba odpraviti, zato predlagamo pripravo t.i. Naravovarstvenega načrta za kmetijo, preko katerega bi kmete bolj aktivno vključili v proces soodločanja o ustrezni kmetijski dejavnosti na njegovi kmetiji (soodločajo, katere od zahtev bodo izvajali in katere ne) ter hkrati izboljšali njihovo informiranost in ozaveščenost.

- **Sistemski pristop reševanja zaraščanja:** Analiza spremembe rabe tal je pokazala, da imamo na večjem številu območij Natura 2000 težave z zaraščanjem. Deloma lahko ta problem pripišemo socialno-ekonomskim razmeram slovenskih kmetij, saj v zadnjih letih precej majhnih kmetij zaradi neekonomičnosti opušča kmetovanje. Težava pa se pojavi tudi, ko nekdo želi revitalizirati že zaraščeno površino, saj je to povezano z visokimi stroški (odstranjevanje zarasti), pa tudi kasneje za tako revitalizirano površino skorajda ne more pridobiti plačilnih pravic. Dodeljevanje plačilnih pravic sicer izhaja iz predpisov EU zakonodaje, zato Ministrstvu za kmetijstvo in okolje (MKO) predlagamo, da bi pri Evropski Komisiji izpogajalo izjemo v smislu, da se lahko plačilne pravice iz nacionalne rezerve za revitalizirane površine znotraj območij Natura 2000 dodelijo naknadno tudi po letu 2015, ko bodo razdeljene na novo.

5 FINANČNA ANALIZA

5.1 PREGLED PORABE SREDSTEV

Za izvajanje kmetijsko-okoljskih ukrepov, ki jih za posamično območje Natura 2000 kot primerne določa Operativni program, so bila za obseg ciljnih površin v letih 2007–2013 načrtovana sredstva v okviru sredstev programa razvoja podeželja. Ocena sredstev, potrebnih za doseganje cilja v letu 2010, je temeljila na ciljnih obsegih, določenih v Operativnem programu, in višini plačil, določenih z vladno uredbo iz leta 2007. Do razpona sredstev pa prihaja, ker je primernih ciljnih ukrepov več in imajo ti ukrepi različne višine plačil. Vnaprej ni bilo mogoče natančno določiti, v katere ukrepe bodo kmetje vstopali.

Tabela 12: Načrtovana sredstva za vključenost v kmetijsko-okoljske ukrepe

	Stanje 2005	2008	2009	Cilj 2010	2011	2012	Cilj 2013
Višina sredstev za ukrepe SKOP na območjih Natura v conah (letno)	2.4–2.7 mio €	ca. 2.5	ca. 2.5	2.5–2.7 mio €	ca. 2.8	ca. 3.0	3.2–3.4 mio €

Pregled dejansko odobrenih sredstev je predstavljen v Tabeli 13. V izračunu so upoštevana sredstva, odobrena za ukrepe, ki so kot primerni za posamično območje določeni v operativnem programu. Prikazana so tudi sredstva za ciljne Natura 2000 kmetijsko-okoljske ukrepe (HAB, MET, VTR, STE, GRB).

Tabela 13: Odobrena sredstva za vključenost v kmetijsko-okoljske ukrepe

	Odobreno 2010	Ciljni Natura ukrepi 2010	Odobreno 2012	Ciljni Natura ukrepi 2012
Višina sredstev za kmetijsko-okoljske ukrepe na območjih Natura v conah (letno)	3,3 mio €	213.000 €	3.91 mio €	248.000 €

Delež odobrenih sredstev je v celoti odvisen od vključenosti v kmetijsko-okoljske ukrepe. Višina sredstev je višja od načrtovanega okvira, kar je v prvi vrsti posledica višje vključenosti v nekatere splošne kmetijsko-okoljske ukrepe, predvsem ukrepe ekološkega kmetovanja (travinje) in ukrep REJ. Raste tudi delež na ciljnih Natura 2000 ukrepih, vendar še vedno predstavlja manj kot 10 % sredstev plačil za primerne kmetijsko-okoljske ukrepe na območjih Natura in manj kot 1 % vseh sredstev za kmetijsko-okoljske ukrepe, ki so letno izplačani.

5.2 OCENA STROŠKOV DELA

V tem poglavju je ovrednoteno delo za izvajanje nalog, povezanih s izvajanjem kmetijsko-okoljskih ukrepov v območjih Natura. Ovrednoteno je delo kmetijske svetovalne službe KGZS

in ZRSVN. Na izvajanju teh nalog so v manjšem obsegu od navedenih dveh institucij, ki pokrivata celo državo, delali tudi nekateri upravljalci zavarovanih območij (parkov).

KGZS strošek izvajanja nalog za ukrepe ohranjanja travinja in z njimi povezane aktivnosti v obdobju med leti 2008 in 2012 ocenjuje na 398.000 € letno. Aktivnosti zajemajo osebno svetovanje kmetom, vključenih v ukrepe PP/PPP, S35/S50 GRB, TSA, ETA, HAB, MET, STE, VTR in EK, predavanja za KOP, tečaje, prikaze ter članke in druge objave za medije. V oceno je vključena tudi aktivnost usposabljanja in izobraževanja svetovalcev.

Naloge Zavoda RS za varstvo narave v obdobju 2007–2013, neposredno vezane na ukrepe po Programu upravljanja območij Natura 2000, so:

1. vsakoletno spremljanje vključenosti v ukrepe KOP;
2. priprava strokovnih predlogov za spremembe v izvajanju PRP (odprtje ukrepov KOP, višja finančna nadomestila KOP, spremembe pravil za zajem GERKov, spremembe pravil za vstop v ukrep TSA, dopolnitev zahtev iz naslova navzkrižne skladnosti, priprava predlaganih ukrepov za prihodnji PRP 2014-2020 ...);
3. izvedba izobraževanj za kmete (povprečno 16 na leto);
4. izvedba izobraževanj za kmetijske svetovalce (2 izobraževanja, 2008 in 2011);
5. priprava poljudnostrokovnih člankov (Varstvo narave, Proteus, Kmečki glas ...) – 2 obsežna članka – VN in Proteus, 5 krajših prispevkov;
6. priprava zloženek za ukrepe KOP (6x);
7. priprava strokovnega posveta "NATURA 2000 in kmetijstvo";
8. priprava splošnih predstavitev (ohranjanje biodiverzitete v kmetijski krajini, ukrepi KOP...);
9. sodelovanje pri projektih.

Tabela 12: Ocenjena kalkulacija stroškov izvedenih aktivnosti v obdobju 2007–2012.

Naloga	Strošek na leto (€)	Strošek 2007-2013 (€)
1	55.250	386.750
2		
3	9.600	67.200
4		2.400
5a		6.000
5b		2.00
6		6.000
7		4.000
8	696	6.000
SKUPAJ		480.350

Poleg rednih nalog je ZRSVN v obdobju 2007-2013 izvajal kar nekaj projektov, ki so neposredno vezani na ukrepe iz Programa upravljanja območij Natura 2000, in sicer:

Tabela 13: Projekti, ki so neposredno vezani na ukrepe iz Programa upravljanja območij Natura 2000.

Projekt	Strošek
Branica (LEADER)	31.622
Glavate vrbe (LEADER)	48.375
Belokranjski steljniki (LEADER)	4.761
Od vijeglavke do soka (IPA, SLO-HR)	309
ZOOB (SLO-HR)	8.160
ALPA (SLO-AT)	99.774
SKUPAJ	193.001

Prav tako pa smo ali še izvajamo kar nekaj drugih projektov, ki so na ukrepe PUN 2000 vezani posredno, in sicer:

- WETMAN
- AMC Promo Bid
- Izjemna drevesa severne Primorske
- NATREG
- LIFE – Upravljavski modeli in informacijski sistemi

6 POVZETEK IN ZAKLJUČKI

Analiza ciljev in ukrepov po Programu upravljanja območij Natura 2000 za obdobje 2007–2013 kaže, da se na kmetijskih zemljiščih znotraj območij Natura 2000 spopadamo predvsem z dvema tipoma težav, in sicer zaraščanjem na eni strani in intenzifikacijo kmetijske rabe na drugi strani.

Intenziviranje kmetijske rabe se sicer pojavlja na le manjšem številu območij Natura 2000 (npr. Ljubljansko barje, Šentjernejsko polje, Goričko,...), vendar so na teh območjih težave zelo velike. Zaskrbljujoče je predvsem vztrajno slabšanje stanja traviščnih habitatnih tipov, ki se bodisi preoravajo v njive bodisi se z dognojevanjem in dosejevanjem spreminjajo v intenzivno gojene travnike. Posledice so v obeh primerih enake, saj tovrstne spremembe pomenijo slabšanje kakovosti življenjskega prostora tam prisotnih ogroženih vrst. V prihodnje je zato potrebno posebno pozornost nameniti oblikovanju takih ukrepov, ki bodo omejili dosedanjo prakso upravljanja s travišči.

Zaraščanje pa je po drugi strani splošen problem, s katerim se (vsaj delno) srečujemo na malodane vseh območjih Natura 2000. Kmetje oziroma lastniki zemljišč lahko preko razpisov v okviru I. stebra kandidirajo za sredstva, s katerimi revitalizirajo že zaraščene površine, vendar se za ta korak odloči le malo lastnikov. Razlog je verjetno v zelo visokih stroških in težavnosti odstranjevanja zarasti ter v težavah pri naknadnem dodeljevanju plačilnih pravic za revitalizirane površine, ki jih je zelo težko pridobiti. V prihodnje bi bilo

treba za vzpodbujanje odpravljanja zaraščanja pripraviti zanimivejše ukrepe, saj trenutni sistem ni učinkovit.

Zelo velika težava, s katero se soočamo zadnja leta, je tudi odstranjevanje krajinskih prvin, ki so sicer značilne za kmetijsko krajino (mejice, vodne prvine, suhozidi, posamezna drevesa ...), vendar imajo v praksi kmetje z njimi precej težav. Pravila risanja GERK-ov namreč določajo, da so lahko v GERK vključene le kmetijske površine, vsi ostali elementi pa se morajo iz GERKa izločiti (npr. linijske strukture širše od 2 m, vodna telesa s površino 25 m² in več ...). Precej težav je v preteklosti povzročalo tudi vprašanje (ne)upravičenosti površin starih solitarnih dreves, ki se nahajajo na kmetijskih zemljiščih (npr. hrast, oreh, lipa), pri katerih je krošnja na ortofoto posnetkih večja od 100 m². Pri pregledu je bilo ugotovljenih precej tovrstnih kršitev, zaradi česar se je več kmetov v izogib nadaljnjim težavam raje odločilo, da te prvine popolnoma odstranijo. Na ta način ob prihodnjem pregledu niso imeli več težav, poleg tega pa so na račun "čiščenja" teh prvin pridobili tudi nekaj dodatnih kvadratnih metrov upravičenih površin.

Ukrepi KOP so v Programu upravljanja območij Natura 2000 opredeljeni kot sistemski instrument za upravljanje s kmetijskimi zemljišči znotraj območij Natura 2000. Analiza doseganja ciljev kaže, da nismo bili uspešni, saj so bili cilji leta 2012 doseženi le na 11 % območij. Razloge za to gre iskati predvsem v nekaterih sistemskih napakah:

- ukrepi KOP niso bili finančno korektno ovrednoteni (splošni horizontalni ukrep REJ z zgolj splošnimi zahtevami je imel določeno višje finančno nadomestilo kot npr. biodiverzitetno ciljni ukrep HAB, kjer so bile zahteve za izvajanje bistveno strožje).
- Splošni horizontalni ukrep REJ je bil na varovanih območjih neposredna konkurenca biodiverzitetno ciljnim ukrepom, kot npr. HAB, VTR, MET in STE. Zaradi višjih plačil se je večina kmetov raje odločila za ukrep REJ. Čeprav je bila po vstopu v ukrep zamenjava REJ za kakšnega od ciljnih ukrepov sicer možna (obratno ne), se za to ni odločil skoraj nihče.
- Promocija biodiverzitetnih ukrepov KOP je bila nezadostna, saj je kmetijska svetovalna služba večinoma promovirala vključevanje v ekonomsko donosnejše ukrepe.
- Izobraževanje kmetov o možnostih in smiselnosti biodiverzitetnih ukrepov KOP je bilo nezadostno. Javna služba kmetijskega svetovanja pri KGZS, ki je pristojna za to, po letu 2007 ni izvajala sistemskih promocijskih aktivnosti, s katerimi bi privabljala kmete v shemo KOP.
- Razlog za nezadostno in neustrezno promocijo je tudi v pomanjkanju tehnologij/idej za sonaravno kmetijsko rabo. V praksi se namreč kaže, da so kmetje del svojih travnikov sicer pripravljene kositi na sonaraven način, vendar se zaplete, ker npr. s travo pozno košenih travnikov nimajo kaj početi. Zato je razvoju oziroma uvedbi tovrstnih tehnologij v prihodnje treba nameniti posebno pozornost.
- Težave pri izvajanju ukrepov KOP lahko predstavljajo tudi administrativne težave, kot je to v primeru ukrepa TSA, kjer je pogoj za vstop v ukrep določena površina najmanj

0,3 ha skupnih površin travniških sadovnjakov/kmetijo. Ta meja se je v praksi zaradi razdrobljene posesti in razpršene kmetijske proizvodnje izkazala za problematično, saj je zelo malo kmetij, ki bi izpolnjevale ta pogoj. To smo v preteklih letih sicer že želeli rešiti, vendar je plačilo za TSA ovrednoteno na 93,89 EUR/ha, zato je znesek, ki ga kmetija prejme na leto za 0,3ha travniških sadovnjakov, le dobrih 28 EUR. Kakršnokoli zmanjševanje površin je torej nesmiselno, saj je plačilo minimalno.

Vse zgoraj naštete spremembe pa ne bodo imele pravega učinka, če ne bo hkrati dosežen tudi dogovor o določenih spremembah načrtovanja ukrepov v okviru 1. stebra in dopolnitvah navzkrižne skladnosti. Pri prvem stebru so spremembe potrebne predvsem pri bolj ciljni porabi sredstev (vzpodbujajo naj se le tiste dejavnosti/ukrepi, ki so potrebni in ki imajo učinek) ter ustrežnejšem načrtovanju ukrepov, ki ne smejo negativno vplivati na varstvene cilje, v kolikor se izvajajo na varovanih območjih. Pri navzkrižni skladnosti pa je potrebno dopolniti standard za krajinske značilnosti ter čim prej začeti z aktivnostmi za oblikovanje podatkovne baze (registra).

7 VIRI

Čelik T., Vreš B. & Seliškar A., 2009: Ocena stanja populacij in habitatov ter predlog monitoringa za ogrožene vrste barjanski okarček (*Coenonympha oedippus*), močvirski tulipan (*Fritillaria meleagris*) in Loeselova grezovka (*Liparis loeselii*) na Ljubljanskem barju. Končno poročilo.

Denac, D. in sod., 2011: Poročilo monitoringa populacij izbranih vrst ptic. Popisi gnezdilk spomladi 2011 in povzetek popisov v obdobju 2010–2011. Končno poročilo. DOPPS, Ljubljana.

Erjavec, D., M. Govedič, V. Grobelnik, M. Jakopič, B. Trčak, 2010: Monitoring zavarovanih negozdnih habitatnih tipov v Mestni občini Ljubljana. Končno poročilo. Center za kartografijo favne in flore, Miklavž na Dravskem polju.

Jančar, T. in sod., 2010: Projekt izvedbe popisa ptic v travniških sadovnjakih na območju Kozjanskega regijskega parka v okviru projekta IPA "Od vijeglavke do soka". Končno poročilo. DOPPS, Ljubljana.

Kmecl, P., J. Figelj, 2012: Monitoring splošno razširjenih vrst ptic za določitev slovenskega indeksa ptic kmetijske krajine – poročilo za leto 2012. DOPPS, Ljubljana.

Kotarac, M., V. Grobelnik, 1999: Kartiranje habitatnih tipov na Ljubljanskem barju. Center za kartografijo favne in flore, Miklavž na Dravskem polju.

Kus, J., 2006: Strokovne podlage za Operativni program in akcijski načrt ohranjanja biotske raznovrstnosti s programom upravljanja območij Natura 2000, s poudarkom na podrobni finančni analizi. Končno poročilo. Zavod Symbiosis, Grahovo.

Leskovar, I. in sod., 2002: Kartiranje in naravovarstveno vrednotenje habitatnih tipov mestne občine Ljubljana. CKFF, Miklavž na Dravskem polju.

Poboljšaj, K., M. Govedič, M. Honigsfeld Adamič, M. Jakopič, M. Kotarac, J. Kus Veenvliet, P. Presetnik, F. Rebeušek, R. Slapnik, A. Šalamun & B. Trčak, 2008: Presoja sprejemljivosti vplivov izvedbe obvoznice Škofljica na varovana območja (Natura 2000 območji SPA SI5000014 Ljubljansko barje in SCI SI3000271 Ljubljansko barje). Dodatek.

Rozman, B., B. Trčak, D. Erjavec, 2003: Uskladitev tipologije habitatnih tipov celotnega območja načrtovanega KP Ljubljansko barje in obnovitev stanja habitatnih tipov na izbranih naravovarstveno pomembnih območjih načrtovanega KP Ljubljansko barje. Naročnik: Mestna občina Ljubljana. Center za kartografijo favne in flore, Miklavž na Dravskem polju.

Trčak, B., D. Erjavec, M. Govedič, V. Grobelnik, 2010: Kartiranje in naravovarstveno vrednotenje habitatnih tipov izbranih območij v Krajinskem parku Ljubljansko barje. Končno poročilo. Naročnik: Mestna občina Ljubljana. Center za kartografijo favne in flore, Miklavž na Dravskem polju.

Trčak, B., M. Podgorelec, D. Erjavec, M. Govedič & A. Šalamun, 2012. Kartiranje negozdnih habitatnih tipov vzhodnega dela Krajinskega parka Goričko v letih 2010–2012. Naročnik: Javni zavod Krajinski park Goričko. Center za kartografijo favne in flore, Miklavž na Dravskem polju.

8 PRILOGE

Priloga 1: Analiza spremembe rabe tal.Spremembe conacije.

Priloga 2: Vključenost v KOP ukrepe.

Priloga 3: Spremembe conacije 2006-2012.

Priloga 4: Spremembe varstvenih ciljev, ki so posledica sprememb conacije.